




Dell Latitude E6440

Korisnički priručnik

Model sa regulacijom: P38G
Tip sa regulacijom: P38G001



Napomene, oprez i upozorenja

-  **NAPOMENA:** NAPOMENA ukazuje na važne informacije koje će vam pomoći da iskoristite računar na bolji način.
-  **OPREZ:** OPREZ ukazuje na potencijalno oštećenje hardvera ili gubitak podataka i saopštava vam kako da izbegnete problem.
-  **UPOZORENJE:** UPOZORENJE ukazuje na potencijalno oštećenje imovine, telesne povrede i smrtni ishod.

© 2013 Dell Inc. Sva prava zadržana.

Trgovačke oznake korišćene u ovom tekstu: Dell™, Dell logotip, Dell Boomi™, Dell Precision™, OptiPlex™, Latitude™, PowerEdge™, PowerVault™, PowerConnect™, OpenManage™, EqualLogic™, Compellent™, KACE™, FlexAddress™, Force10™, Venue™ i Vostro™ su trgovačke oznake kompanije Dell Inc. Intel®, Pentium®, Xeon®, Core® i Celeron® su registrovane trgovačke oznake korporacije Intel u SAD i u drugim zemljama. AMD® je registrovana trgovačka oznaka, a AMD Opteron™, AMD Phenom™ i AMD Sempron™ su trgovačke oznake kompanije Advanced Micro Devices, Inc. Microsoft®, Windows®, Windows Server®, Internet Explorer®, MS-DOS®, Windows Vista® i Active Directory® su trgovačke oznake ili registrovane trgovačke oznake korporacije Microsoft u Sjedinjenim Državama i/ili u drugim zemljama. Red Hat® i Red Hat® Enterprise Linux® su registrovane trgovačke oznake kompanije Red Hat, Inc. u Sjedinjenim Državama i/ili u drugim zemljama. Novell® i SUSE® su registrovane trgovačke oznake kompanije Novell Inc. u Sjedinjenim Državama i/ili u drugim zemljama. Oracle® je registrovana trgovačka oznaka korporacije Oracle i/ili njenih podružnica. Citrix®, Xen®, XenServer® i XenMotion® su registrovane trgovačke oznake ili trgovačke oznake kompanije Citrix Systems, Inc. u Sjedinjenim Državama i/ili u drugim zemljama. VMware®, vMotion®, vCenter®, vCenter SRM™ i vSphere® su registrovane trgovačke oznake ili trgovačke oznake kompanije VMware, Inc. u Sjedinjenim Državama ili u drugim zemljama. IBM® je registrovana trgovačka oznaka korporacije International Business Machines Corporation.

2013–10

Rev. A00

Sadržaj

1 Rad na računaru.....	7
Pre rada u unutrašnjosti računara.....	7
Isključivanje računara.....	8
Posle rada u unutrašnjosti računara.....	9
2 Uklanjanje i instaliranje komponenata.....	11
Pregled sistema.....	11
Uklanjanje Secure Digital (SD) kartice.....	12
Instaliranje Secure Digital (SD) kartice.....	12
Uklanjanje ExpressCard kartice.....	13
Instaliranje ExpressCard kartice.....	13
Uklanjanje baterije.....	13
Instaliranje baterije.....	13
Uklanjanje poklopca osnove.....	14
Instaliranje poklopca osnove.....	14
Uklanjanje memorije.....	14
Instaliranje memorije.....	15
Uklanjanje čvrstog diska.....	15
Instaliranje čvrstog diska.....	16
Uklanjanje optičke disk jedinice.....	16
Montiranje optičke disk jedinice.....	17
Uklanjanje okvira tastature.....	17
Instaliranje okvira tastature.....	18
Uklanjanje tastature.....	18
Instaliranje tastature.....	20
Uklanjanje WLAN kartice.....	20
Instaliranje WLAN kartice.....	21
Uklanjanje WWAN kartice.....	21
Instaliranje WWAN kartice.....	22
Uklanjanje poklopca za ugao osnove.....	22
Instaliranje poklopca za ugao osnove.....	22
Uklanjanje mrežnog konektora.....	23
Instaliranje mrežnog konektora.....	23
Uklanjanje coin-cell baterije.....	24
Instaliranje coin-cell baterije.....	24
Uklanjanje sklopa rashladnog elementa.....	24
Instaliranje sklopa rashladnog elementa.....	25
Uklanjanje procesora.....	26

Instaliranje procesora.....	26
Uklanjanje konektora za napajanje.....	26
Instaliranje konektora za napajanje.....	28
Uklanjanje poklopca zgloba ekrana.....	28
Instaliranje poklopca zgloba ekrana.....	28
Uklanjanje sklopa oslonca za dlan.....	29
Instaliranje sklopa oslonca za dlan.....	30
Uklanjanje rešetke za ExpressCard karticu.....	31
Instaliranje rešetke za ExpressCard karticu.....	32
Uklanjanje table sa Wi-Fi prekidačem.....	33
Instaliranje table sa Wi-Fi prekidačem.....	34
Uklanjanje matične ploče.....	34
Instaliranje matične ploče.....	36
Uklanjanje zvučnika.....	37
Instaliranje zvučnika.....	37
Uklanjanje U/I ploče.....	38
Instaliranje U/I ploče.....	39
Uklanjanje sklopa ekrana.....	40
Instaliranje sklopa ekrana.....	41
Uklanjanje okvira ekrana.....	42
Instaliranje okna ekrana.....	43
Uklanjanje ploče ekrana.....	44
Instaliranje ploče ekrana.....	46
Uklanjanje zglobova ekrana.....	47
Instaliranje zglobova ekrana.....	47
Uklanjanje kamere.....	48
Instaliranje kamere.....	48
3 Podešavanje sistema.....	49
Boot Sequence (Sekvenca pokretanja sistema).....	49
Tasteri za navigaciju.....	49
Opcije programa za podešavanje sistema (System Setup).....	50
Ažuriranje BIOS-a	60
Lozinka sistema i lozinka za podešavanje.....	60
Dodeljivanje lozinke sistema i lozinke za podešavanje.....	61
Brisanje ili promena postojeće lozinke sistema i/ili lozinke za podešavanje.....	61
4 Dijagnostika.....	63
Enhanced Pre-Boot System Assessment (ePSA) dijagnostika.....	63
Svetla za status uređaja.....	64
Svetla za status baterije.....	64


5 Tehničke specifikacije.....	67
6 Kontaktiranje kompanije Dell.....	73


Rad na računaru

Pre rada u unutrašnjosti računara


Koristite sledeće mere predostrožnosti kako biste svoj računar zaštitili od mogućih oštećenja i kako osigurali svoju ličnu bezbednost. Osim ako nije drugačije navedeno, svaka procedura u ovom dokumentu pretpostavlja da su ispunjeni sledeći uslovi:


- Izvršili ste korake navedene u odeljku Rad na računaru.
- Pročitali ste bezbednosne informacije koje ste dobili uz računar.
- Komponenta se može zameniti ili, ako je kupljena odvojeno, instalirati izvođenjem procedure uklanjanja u obrnutom redosledu.


 **UPOZORENJE:** Pre rada u unutrašnjosti računara, pročitajte bezbednosne informacije koje ste dobili uz računar. Za dodatne informacije o najboljim praksama pogledajte početnu stranu za usklađenost za propisima na www.dell.com/regulatory_compliance.

 **OPREZ:** Mnoge popravke mogu da obavljaju isključivo ovlašćeni servisni tehničari. Lično bi trebalo da obavljate samo rešavanje problema i sitne popravke, prema ovlašćenjima iz dokumentacije proizvoda ili u skladu sa uputstvima službe i tima za podršku na mreži ili putem telefona. Garancija ne pokriva štetu nastalu kao posledica servisiranja koje nije ovlašćeno od strane kompanije Dell. Pročitajte bezbednosna uputstva koja ste dobili sa proizvodom i pridržavajte ih se.

 **OPREZ:** Da biste izbegli elektrostatičko pražnjenje, uzemljite se pomoću trake za uzemljenje ili povremeno dodirujte neobojenu metalnu površinu, kao što je konektor na zadnjem delu računara.

 **OPREZ:** Komponentama i karticama rukujte pažljivo. Ne dirajte komponente ili kontakte na kartici. Karticu držite za ivice ili za njen metalni držač. Držite komponentu kao što je procesor za ivice, a ne za pinove.

 **OPREZ:** Kada odspajate kabl, povucite njegov konektor ili jezičak za povlačenje, a ne sam kabl. Neki kablovi imaju konektore sa držačima za zaključavanje; ako isključujete ovu vrstu kabla, pritisnite držače za zaključavanje pre nego što odspojite kabl. Kada razdvajate konektore držite ih poravnate i izbegavajte krivljenje bilo kojeg pina konektora. Takođe, pre nego što priključite kabl, pobrinite se da su oba konektora pravilno okrenuta i poravnata.

 **NAPOMENA:** Boja vašeg računara i nekih komponenata može izgledati drugačije u odnosu na one prikazane u ovom dokumentu.

Da biste izbegli oštećenje računara, prođite kroz sledeće korake pre nego što počnete sa radom u unutrašnjosti računara.

1. Uverite se da je vaša radna površina ravna i čista da biste sprečili grebanje poklopca računara.
2. Isključite računar (pogledajte odeljak [Isključivanje računara](#)).
3. Ako je uređaj priključen na priključnu stanicu, kao što je opcionalna medijska baza ili rezervna baterija, odspojite ga.

 **OPREZ:** Da biste odspojili mrežni kabl, prvo isključite kabl iz računara a zatim isključite kabl iz mrežnog uređaja.

4. Odspojite sve mrežne kablove iz računara.
5. Isključite računar i sve priključene uređaje iz pripadajućih električnih utičnica.

6. Zatvorite ekran i okrenite računar naopako na ravnoj radnoj površini.



NAPOMENA: Da biste izbegli oštećenje matične ploče, pre servisiranja računara morate ukloniti glavnu bateriju.

7. Uklonite glavnu bateriju.
8. Okrenite računar tako da gornja strana bude gore.
9. Otvorite ekran.
10. Pritisnite taster za napajanje da biste uzemljili matičnu ploču.



OPREZ: Da biste se zaštitili od električnog udara, pre otvaranja ekrana uvek isključujte računar iz električne utičnice.



OPREZ: Pre nego što dodirnete unutrašnjost računara, uzemljite se dodirivanjem neobojene metalne površine, kao što je metal na zadnjoj strani računara. Dok radite, povremeno dodirujte neobojenu metalnu površinu kako biste odstranili statički elektricitet koji bi mogao da ošteti unutrašnje komponente.

11. Uklonite instalirane ExpressCard kartice ili "smart" kartice iz odgovarajućih slotova.

Isključivanje računara




OPREZ: Da bi se izbegao gubitak podataka, sačuvajte i zatvorite sve otvorene datoteke i zatvorite sve otvorene programe pre nego što isključite računar.


1. Isključite operativni sistem:

- Za Windows 8:

- Korišćenje uređaja sa dodirnim ekranom:

- a. Prevucite od desne ivice ekrana i otvorite meni sa dugmadima a zatim izaberite **Settings (Postavke)**.
- b. Izaberite ikonu  a zatim izaberite **Shut down (Isključivanje)**.

- Korišćenje miša:

- a. Usmerite pokazivač u gornji desni ugao ekrana i kliknite na **Settings (Postavke)**.
- b. Kliknite na ikonu  a zatim izaberite **Shut down (Isključivanje)**.

- Za Windows 7:

1. Kliknite na **Start** .
2. Kliknite na **Shut Down (Isključivanje)**.

ili

1. Kliknite na **Start** .
2. Kliknite na strelicu u donjem desnom uglu **Start** menija, kao što je dole prikazano, a zatim kliknite na **Shut**



Down (Isključivanje).

2. Uverite se da su računar i svi povezani uređaji isključeni. Ako se računar i povezani uređaji nisu automatski isključili kada ste isključili operativni sistem, pritisnite i zadržite taster za napajanje otprilike 4 sekunde da biste ih isključili.

Posle rada u unutrašnjosti računara

Nakon što završite bilo koju proceduru zamene, a pre nego što uključite računar, uverite se da su svi eksterni uređaji, kartice i kablovi povezani.



OPREZ: Da bi se izbeglo oštećenje računara, koristite baterije dizajnirane samo za ovaj tip Dell računara. Ne koristite baterije dizajnirane za druge Dell računare.

1. Povežite eksterne uređaje, kao što je replikator portova, rezervna baterija ili medijska baza, i zamenite kartice, kao što je ExpressCard.
2. Povežite telefonske ili mrežne kablove sa računarom.



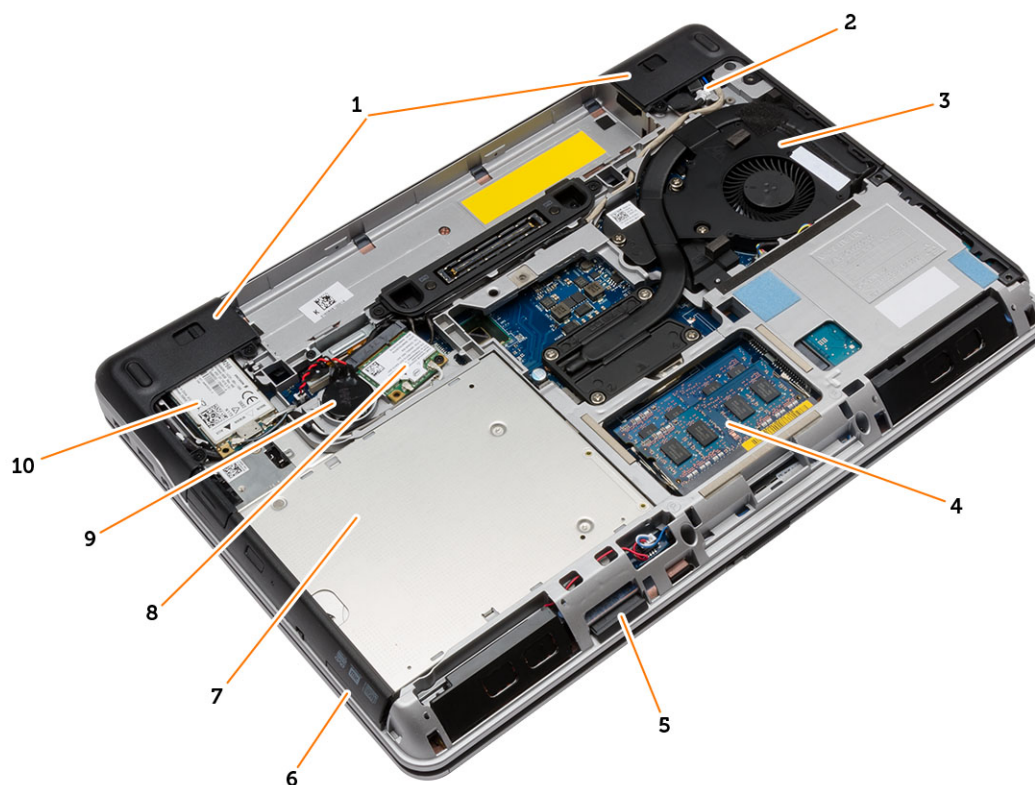
OPREZ: Da biste povezali mrežni kabl, prvo priključite kabl u mrežni uređaj a zatim ga priključite u računar.

3. Zamenite bateriju.
4. Priključite računar i sve povezane uređaje u odgovarajuće električne utičnice.
5. Uključite računar.

Uklanjanje i instaliranje komponenata

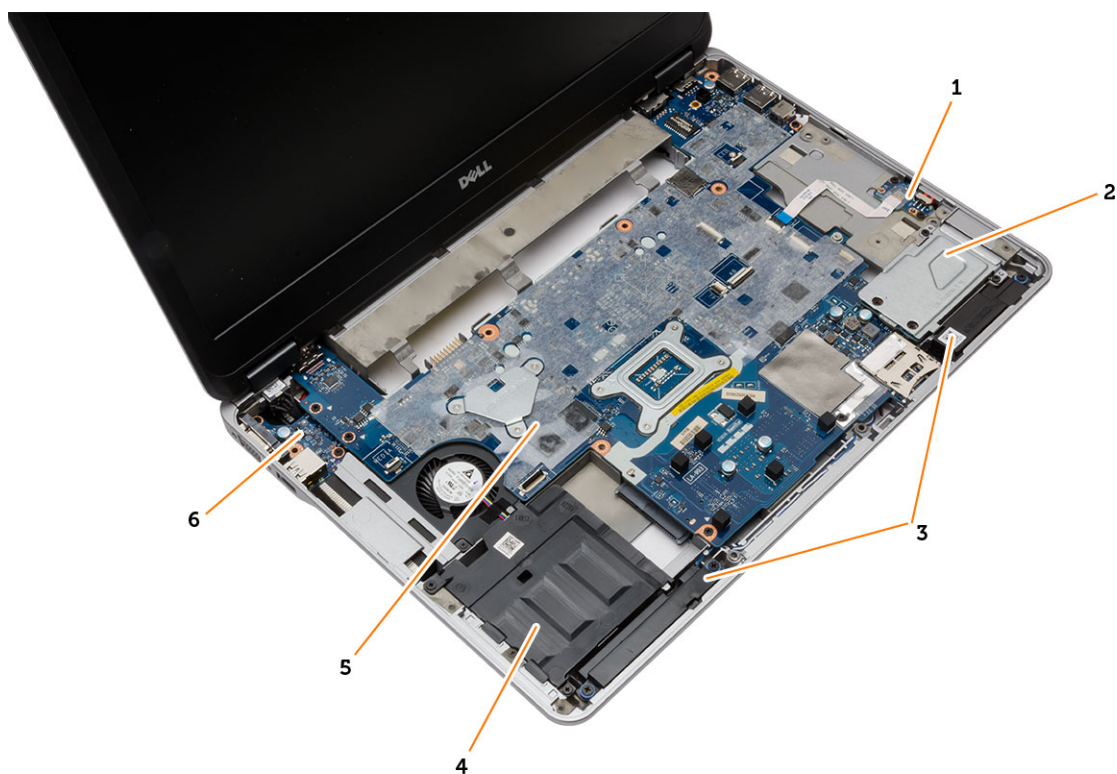
Ovaj odeljak pruža detaljne informacije o tome kako da uklonite ili instalirate komponente vašeg računara.

Pregled sistema



Slika 1. Prikaz sa zadnje strane — skinut zadnji poklopac

- | | | | |
|----|---------------------------|-----|-----------------------------|
| 1. | poklopci uglova osnove | 2. | konektor za napajanje |
| 3. | sklop rashladnog elementa | 4. | memorijski modul |
| 5. | SD kartica | 6. | slot za ExpressCard karticu |
| 7. | optička disk jedinica | 8. | WLAN kartica |
| 9. | coin-cell baterija | 10. | WWAN kartica |

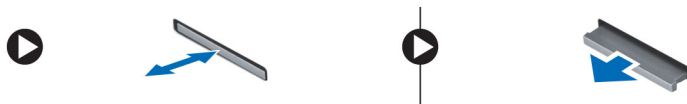


Slika 2. Prikaz sa gornje strane — skinuta tastatura i sklop oslonca za dlan

- | | |
|------------------------------|-----------------------------------|
| 1. tabla sa Wi-Fi prekidačem | 2. rešetka za ExpressCard karticu |
| 3. zvučnici | 4. ležište za čvrsti disk |
| 5. matična ploča | 6. U/I ploča |

Uklanjanje Secure Digital (SD) kartice

1. Sledite procedure u odeljku *Pre rada u unutrašnjosti računara*.
2. Pritisnite SD karticu ka unutra da bi izašla iz ležišta u računaru. Izvadite SD karticu iz računara.

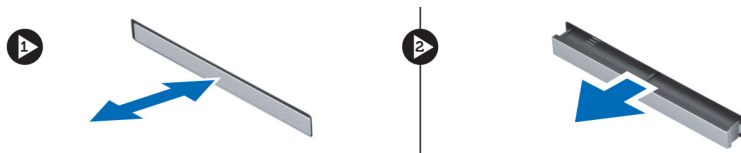


Instaliranje Secure Digital (SD) kartice

1. Gurajte SD karticu u predvideni slot dok ne „klikne“ u ležište.
2. Sledite procedure u odeljku *Posle rada u unutrašnjosti računara*.

Uklanjanje ExpressCard kartice

1. Sledite procedure u odeljku *Pre rada u unutrašnjosti računara*.
2. Pritisnite ExpressCard karticu ka unutra da bi izašla iz ležišta u računaru. Izvucite ExpressCard karticu iz računara.

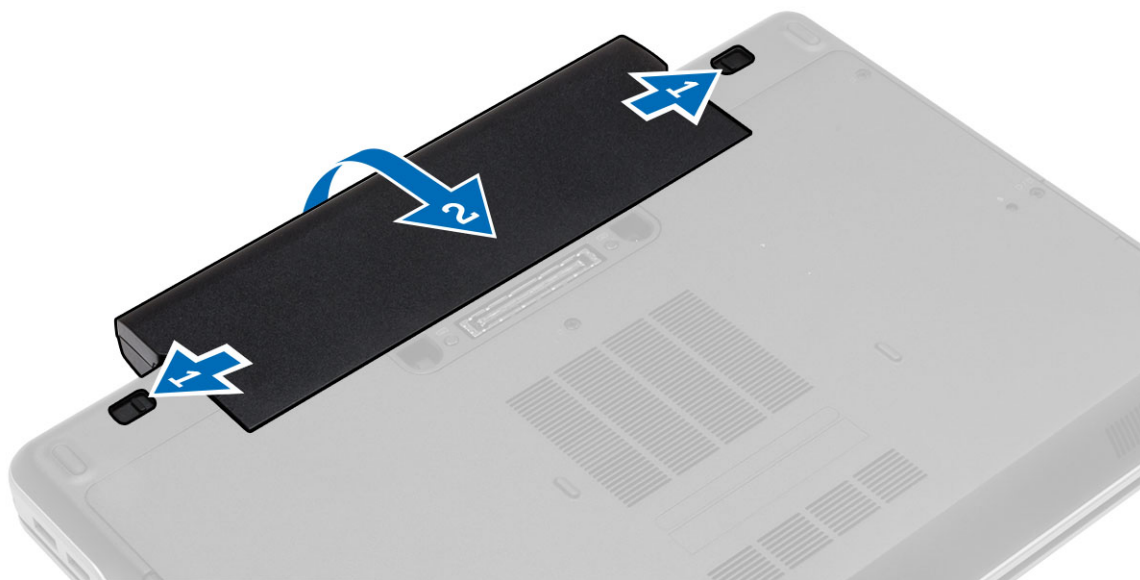


Instaliranje ExpressCard kartice

1. Gurnite ExpressCard karticu u predviđeni slot tako da „klikne“ u ležište.
2. Sledite procedure u odeljku *Posle rada u unutrašnjosti računara*.

Uklanjanje baterije

1. Sledite procedure u odeljku *Pre rada u unutrašnjosti računara*.
2. Gurnite reze za otpuštanje i okrenite i izvadite bateriju iz računara.

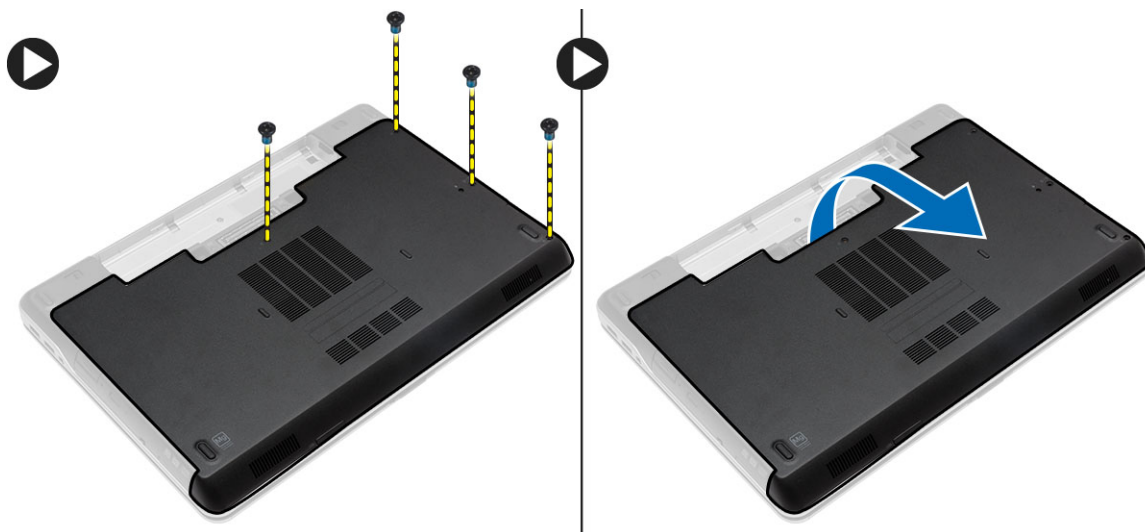


Instaliranje baterije

1. Gurnite bateriju u predviđeni slot tako da „klikne“ u ležište.
2. Sledite procedure u odeljku *Posle rada u unutrašnjosti računara*.

Uklanjanje poklopca osnove

1. Sledite procedure u odeljku *Pre rada u unutrašnjosti računara*.
2. Uklonite zavrtnjeve koji učvršćuju poklopac osnove za računar. Podignite poklopac osnove i uklonite ga iz računara.

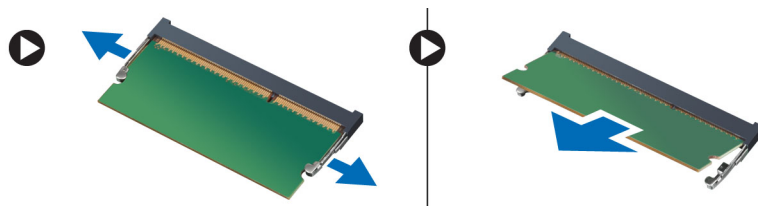


Instaliranje poklopca osnove

1. Postavite poklopac osnove da biste poravnali otvore za zavrtnje sa računarom.
2. Pritegnite zavrtnje da biste fiksirali poklopac osnove za računar.
3. Instalirajte bateriju.
4. Sledite procedure u odeljku *Nakon rada u unutrašnjosti računara*.

Uklanjanje memorije

1. Sledite procedure u odeljku *Pre rada u unutrašnjosti računara*.
2. Uklonite:
 - a. bateriju
 - b. poklopac osnove
3. Odignite pričvrstne spone od memorijskog modula tako da on iskoči i uklonite memorijski modul iz pripadajućeg konektora na matičnoj ploči.



Instaliranje memorije

1. Umetnite memoriju u utičnicu za memoriju.
2. Pritisnite pričvrstne spone da biste učvrstili memorijski modul za matičnu ploču.
3. Instalirajte:
 - a. poklopac osnove
 - b. bateriju
4. Sledite procedure u odeljku *Nakon rada u unutrašnjosti računara.*

Uklanjanje čvrstog diska

1. Sledite procedure u odeljku *Pre rada u unutrašnjosti računara.*
2. Uklonite bateriju.
3. Uklonite zavrtnjeve koji učvršćuju čvrsti disk za računar. Izvadite čvrsti disk iz računara.



4. Uklonite zavrtnanj koji učvršćuje nosač čvrstog diska za čvrsti disk. Skinite nosač čvrstog diska sa čvrstog diska.



5. Savijte izolaciju čvrstog diska. Odlepите izolaciju čvrstog diska sa čvrstog diska.



Instaliranje čvrstog diska

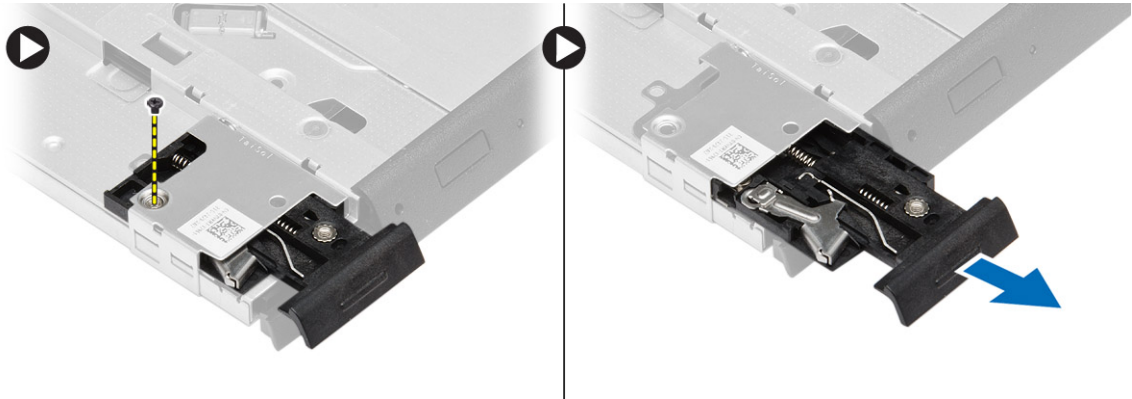
1. Instalirajte izolaciju čvrstog diska na čvrsti disk.
2. Pričvrstite nosač čvrstog diska na čvrsti disk.
3. Pritegnite zavrtnje da biste učvrstili nosač čvrstog diska za čvrsti disk.
4. Gurnite čvrsti disk u računar.
5. Pritegnite zavrtnje da biste učvrstili čvrsti disk za računar.
6. Instalirajte bateriju.
7. Sledite procedure u odeljku *Nakon rada u unutrašnjosti računara*.

Uklanjanje optičke disk jedinice

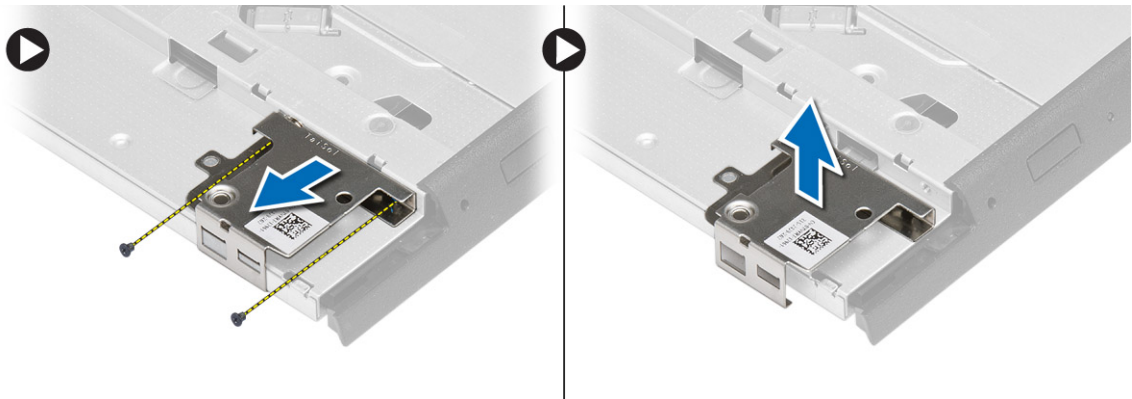
1. Sledite procedure u odeljku *Pre rada u unutrašnjosti računara*.
2. Uklonite bateriju.
3. Obavite sledeće korake kao što je prikazano na slici:
 - a. Pritisnite rezu optičke disk jedinice.
 - b. Oslobodite optičku disk jedinicu.
 - c. Povucite optički disk iz računara.



4. Uklonite zavrtnjeve koji učvršćuju rezu optičke disk jedinice za optički disk. Gurnite rezu optičke disk jedinice i skinite je sa optičke disk jedinice.



5. Uklonite zavrtnjeve koji učvršćuju nosač reze optičke disk jedinice za optički disk. Uklonite nosač reze sa optičke disk jedinice.



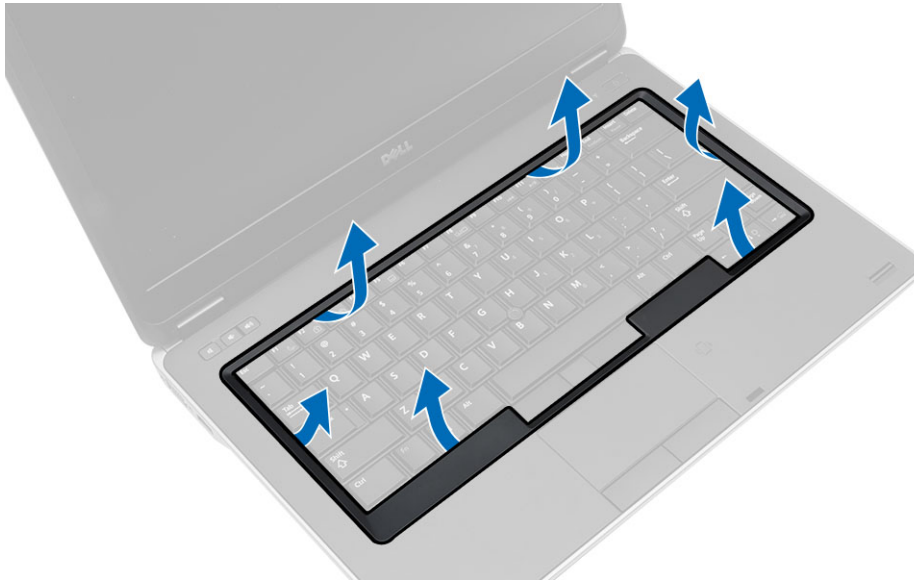
Montiranje optičke disk jedinice

1. Poravnajte nosač reze optičke disk jedinice sa odgovarajućim položajem na optičkom disku.
2. Pritegnite zavrtnj da biste učvrstili nosač reze optičke disk jedinice za optički disk.
3. Gurnite rezu optičke disk jedinice u nosač reze optičke diske jedinice.
4. Pritegnite zavrtnje da biste učvrstili rezu optičke disk jedinice za nosač reze optičke disk jedinice.
5. Gurnite optičku disk jedinicu u ležište za disk jedinicu.
6. Pričvrstite rezu optičke disk jedinice za optički disk.
7. Instalirajte bateriju.
8. Sledite procedure u odeljku *Nakon rada u unutrašnjosti računara*.

Uklanjanje okvira tastature

1. Sledite procedure u odeljku *Pre rada u unutrašnjosti računara*.
2. Uklonite bateriju.

3. Plastičnom olovkom odvojite okvir tastature da biste je oslobodili iz računara. Podignite okvir tastature da biste ga uklonili iz računara.



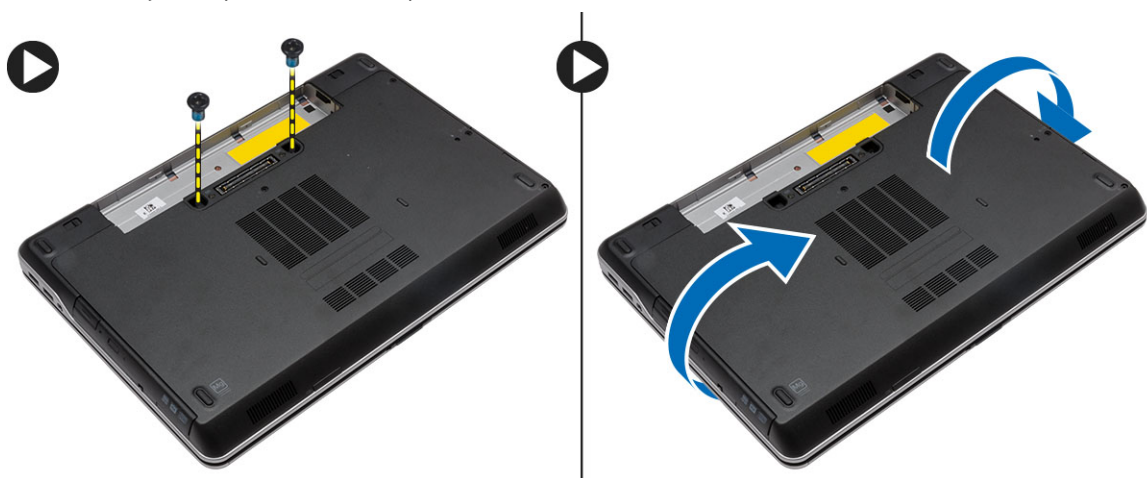
Instaliranje okvira tastature

1. Poravnajte okvir tastature sa otvorom.
2. Pritisnite duž strana okvira tastature dok ne „klikne“ unutar ležišta.
3. Instalirajte bateriju.
4. Sledite procedure u odeljku *Posle rada u unutrašnjosti računara*.

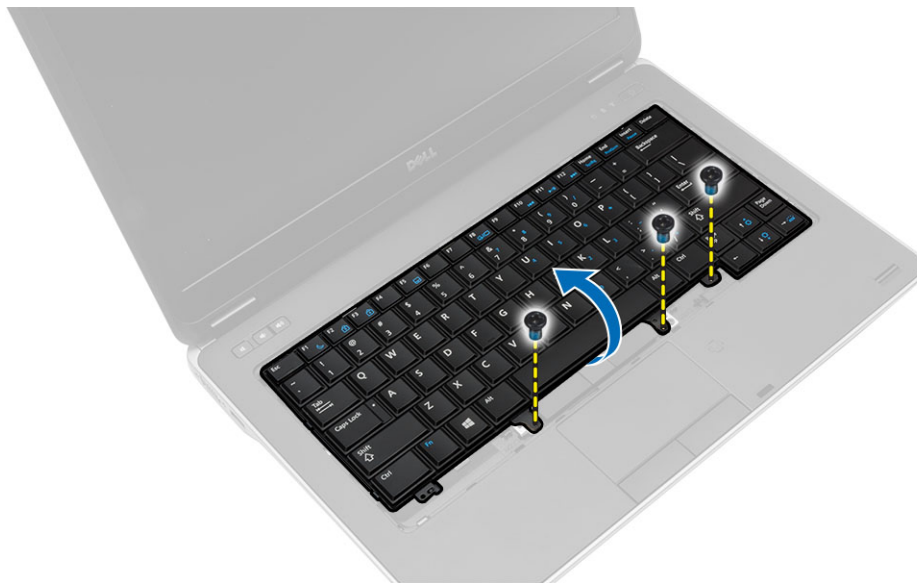
Uklanjanje tastature

1. Sledite procedure u odeljku *Pre rada u unutrašnjosti računara*.
2. Uklonite:
 - a. bateriju
 - b. okvir tastature

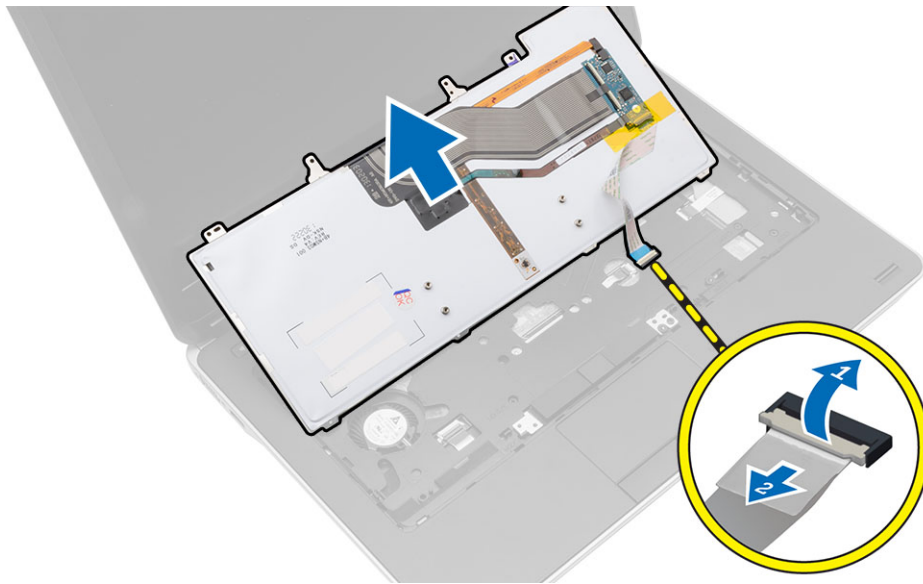
3. Uklonite zavrtnjeve na poleđini računara i preokrenite računar.



4. Uklonite zavrtnjeve koji pričvršćuju tastaturu za sklop oslonca za dlan, podignite i preokrenite tastaturu da biste pristupili kablu tastature.



5. Odspojite kabl tastature sa matične ploče.



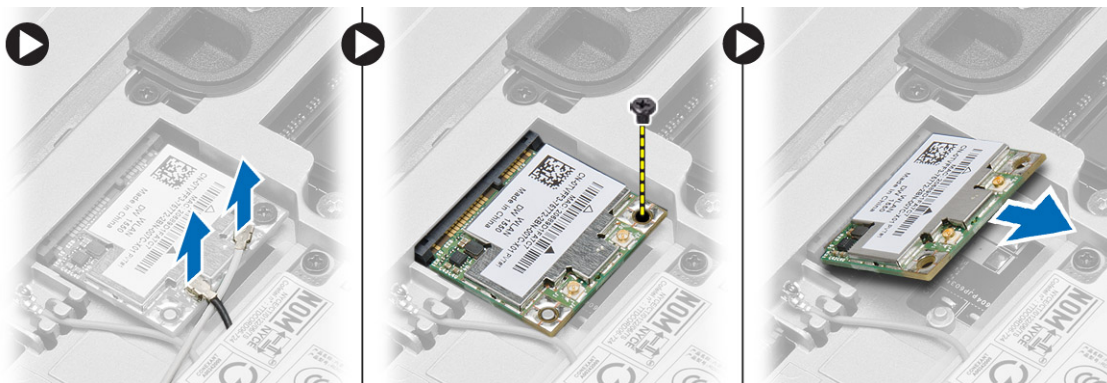
Instaliranje tastature

1. Povežite kabl tastature na matičnu ploču.
2. Postavite tastaturu u predviđenu pregradu tako da „klikne“ na mesto.
3. Pritegnite zavrtnje da biste učvrstili tastaturu za sklop oslonca za dlan.
4. Okrenite računar i pričvrstite zavrtnje sa njegove zadnje strane.
5. Instalirajte okvir tastature.
6. Instalirajte bateriju.
7. Sledite procedure u odeljku *Nakon rada u unutrašnjosti računara.*

Uklanjanje WLAN kartice

1. Sledite procedure u odeljku *Pre rada u unutrašnjosti računara.*
2. Uklonite:
 - a. bateriju
 - b. poklopac osnove

3. Obavite sledeće korake:
 - a. Odspojite antenske kablove sa WLAN kartice.
 - b. Uklonite zavrtanj koji učvršćuje WLAN karticu za matičnu ploču.
 - c. Uklonite WLAN karticu iz računara.

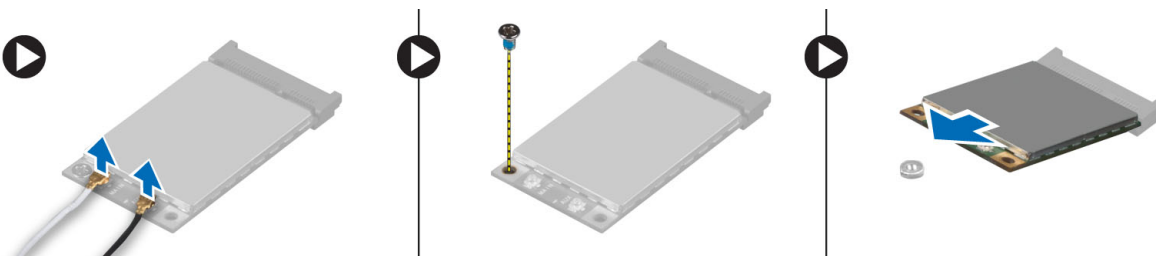


Instaliranje WLAN kartice

1. Umetnite WLAN karticu u njen konektor pod uglom od 45 stepeni u predvideni slot.
2. Povežite antenske kablove sa odgovarajućim konektorima označenim na WLAN kartici.
3. Pritegnite zavrtanj da biste učvrstili WLAN karticu za računar.
4. Instalirajte:
 - a. poklopac osnove
 - b. bateriju
5. Sledite procedure u odeljku *Nakon rada u unutrašnjosti računara*.

Uklanjanje WWAN kartice

1. Sledite procedure u odeljku *Pre rada u unutrašnjosti računara*.
2. Uklonite:
 - a. bateriju
 - b. poklopac osnove
3. Obavite sledeće korake kao što je prikazano na slici:
 - a. Odspojite antenske kablove sa WWAN kartice.
 - b. Uklonite zavrtanj koji učvršćuje WWAN karticu za računar.
 - c. Uklonite WWAN karticu iz računara.



Instaliranje WWAN kartice

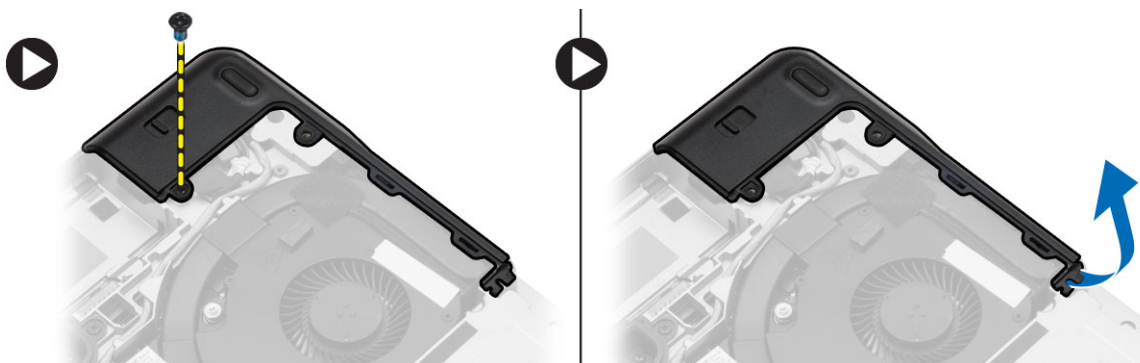
1. Postavite WWAN karticu u pripadajući slot na matičnoj ploči.
2. Pritisnite WWAN karticu i pritegnite zavrtnj da biste učvrstili WWAN karticu za računar.
3. Povežite antenske kablove sa odgovarajućim konektorima na WWAN kartici.
4. Instalirajte:
 - a. poklopac osnove
 - b. bateriju
5. Sledite procedure u odeljku *Nakon rada u unutrašnjosti računara*.

Uklanjanje poklopaca za ugao osnove

1. Sledite procedure u odeljku *Pre rada u unutrašnjosti računara*.
2. Uklonite:
 - a. bateriju
 - b. poklopac osnove
 - c. čvrsti disk
3. Uklonite zavrtnjeve koji učvršćuju poklopac levog ugla osnove, podignite ga i izvadite iz računara.



4. Uklonite zavrtnj koji učvršćuje poklopac desnog ugla osnove, podignite ga i izvadite iz računara.



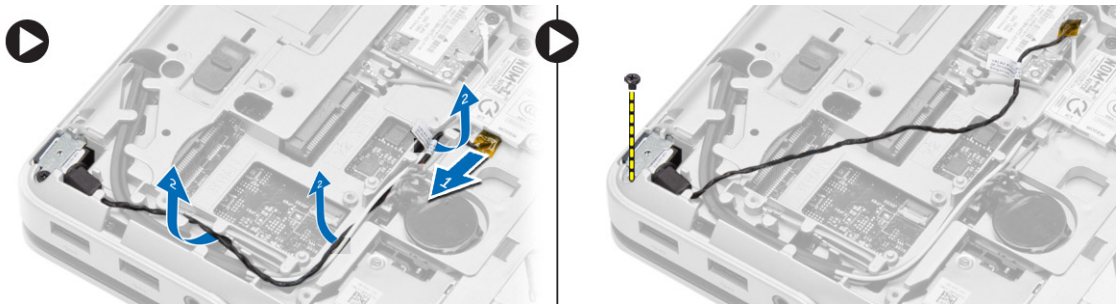
Instaliranje poklopaca za ugao osnove

1. Postavite poklopac za levi i desni ugao osnove i poravnajte ih sa otvorima za zavrtnje na računaru.
2. Pritegnite zavrtnje da biste fiksirali poklopce za ugao osnove za računar.

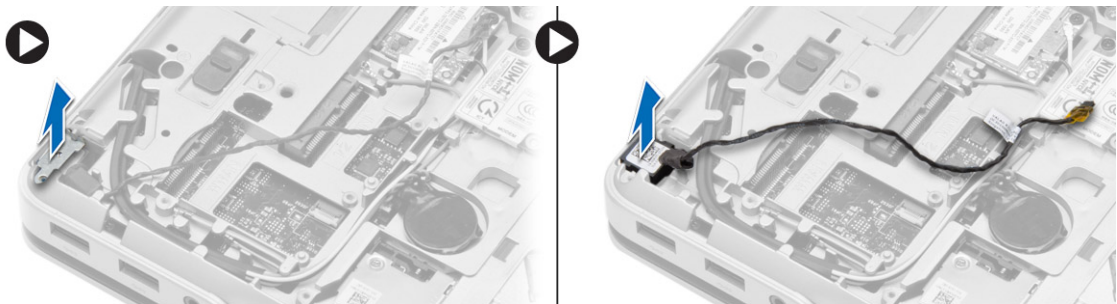
3. Instalirajte:
 - a. poklopac osnove
 - b. bateriju
4. Sledite procedure u odeljku *Nakon rada u unutrašnjosti računara.*

Uklanjanje mrežnog konektora

1. Sledite procedure u odeljku *Pre rada u unutrašnjosti računara.*
2. Uklonite:
 - a. bateriju
 - b. poklopac osnove
 - c. poklopac ugla osnove (levi)
3. Obavite sledeće korake kao što je prikazano na slici:
 - a. Odspojite kabl sa matične ploče [1].
 - b. Oslobodite kabl iz kanala za usmeravanje [2].
 - c. Uklonite zavrtanj koji učvršćuje konzolu mrežnog konektora za računar.



4. Uklonite konzolu mrežnog konektora iz računara. Podignite mrežni konektor sa računara.



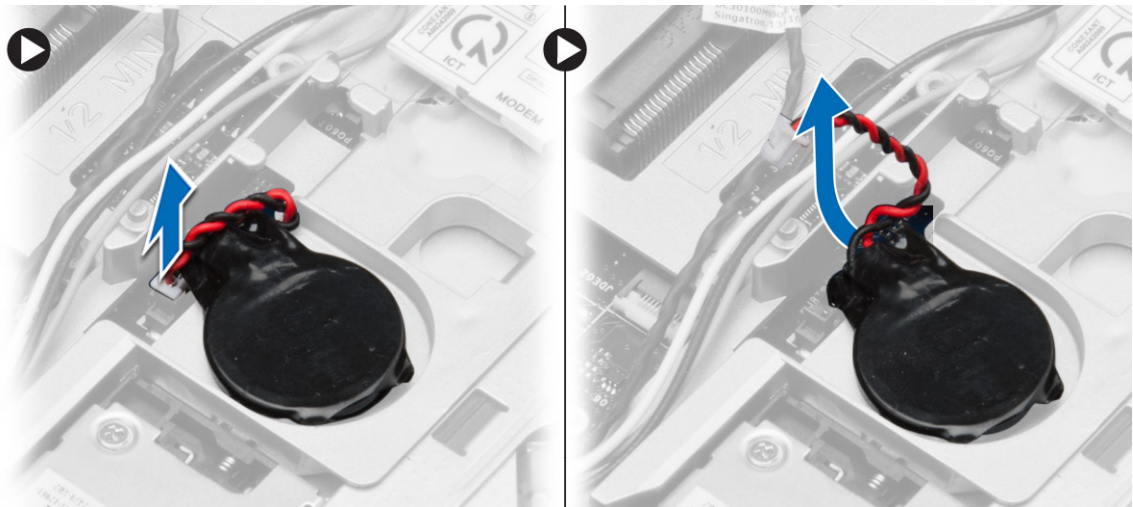
Instaliranje mrežnog konektora

1. Postavite mrežni konektor u odgovarajući položaj na računaru.
2. Postavite nosač mrežnog konektora na mrežni konektor.
3. Pritegnite zavrtanj da biste učvrstili nosač mrežnog konektora za računar.
4. Usmerite kabl kroz kanal za usmeravanje.
5. Povežite kabl na matičnu ploču.

6. Instalirajte:
 - a. poklopac za ugao osnove (levo)
 - b. poklopac osnove
 - c. bateriju
7. Sledite procedure u odeljku *Nakon rada u unutrašnjosti računara.*

Uklanjanje coin-cell baterije

1. Sledite procedure u odeljku *Pre rada u unutrašnjosti računara.*
2. Uklonite:
 - a. bateriju
 - b. poklopac osnove
3. Odspojite kabl coin-cell baterije, podignite coin-cell bateriju nagore i uklonite je iz računara.




Instaliranje coin-cell baterije

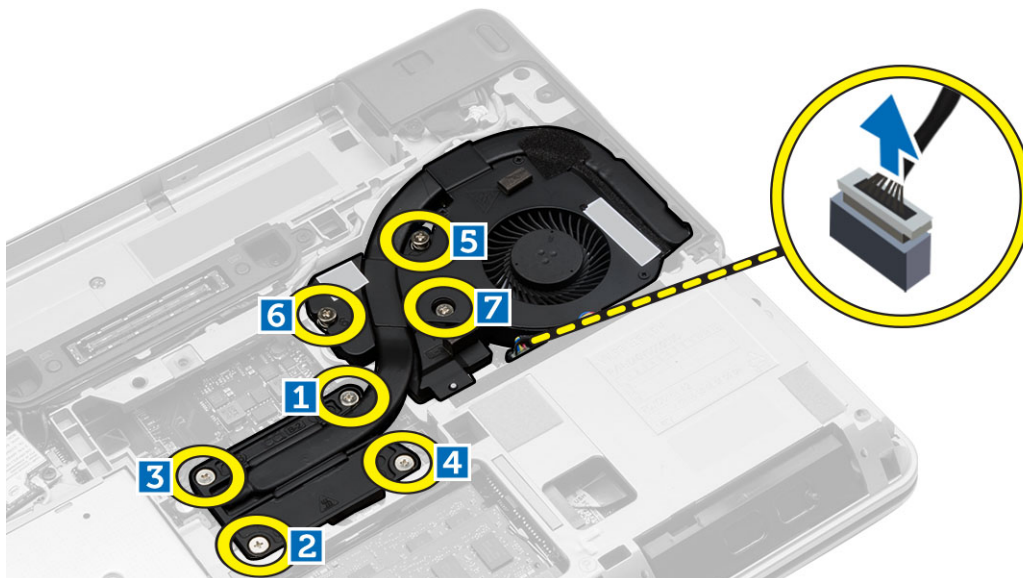
1. Postavite coin-cell bateriju u slot.
2. Povežite kabl coin-cell baterije na matičnu ploču.
3. Instalirajte:
 - a. poklopac osnove
 - b. bateriju
4. Sledite procedure u odeljku *Nakon rada u unutrašnjosti računara.*

Uklanjanje sklopa rashladnog elementa

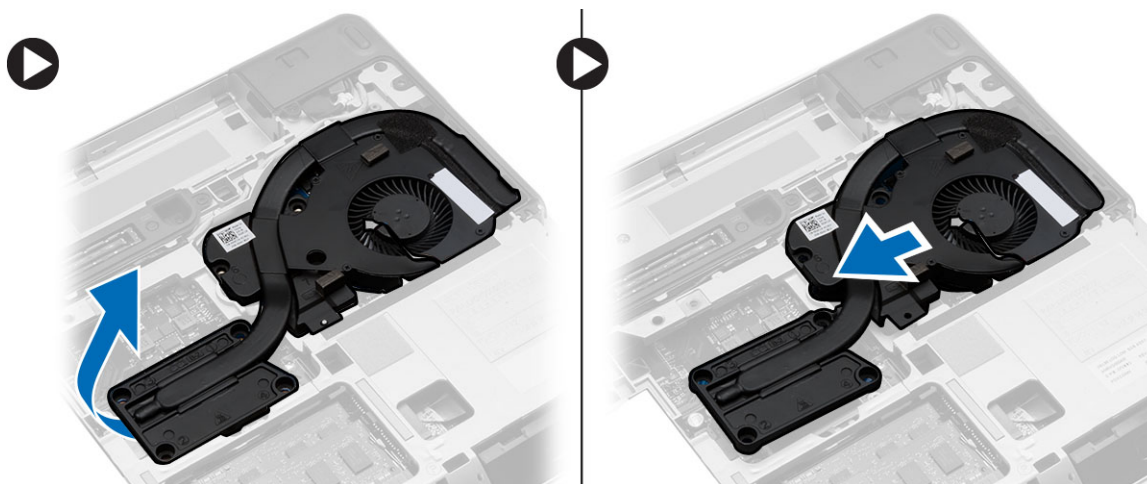
1. Sledite procedure u odeljku *Pre rada u unutrašnjosti računara.*
2. Uklonite:
 - a. bateriju
 - b. poklopac osnove

3. Odspojite kabl ventilatora i izvadite zavrtnjeve koji učvršćuju sklop rashladnog elementa za matičnu ploču.

 **NAPOMENA:** Uklonite zavrtnje redosledom prikazanim na slici.



4. Obavite sledeće korake kao što je prikazano na slici:
 - a. Podignite sklop rashladnog elementa iz računara.
 - b. Izvadite sklop rashladnog elementa.



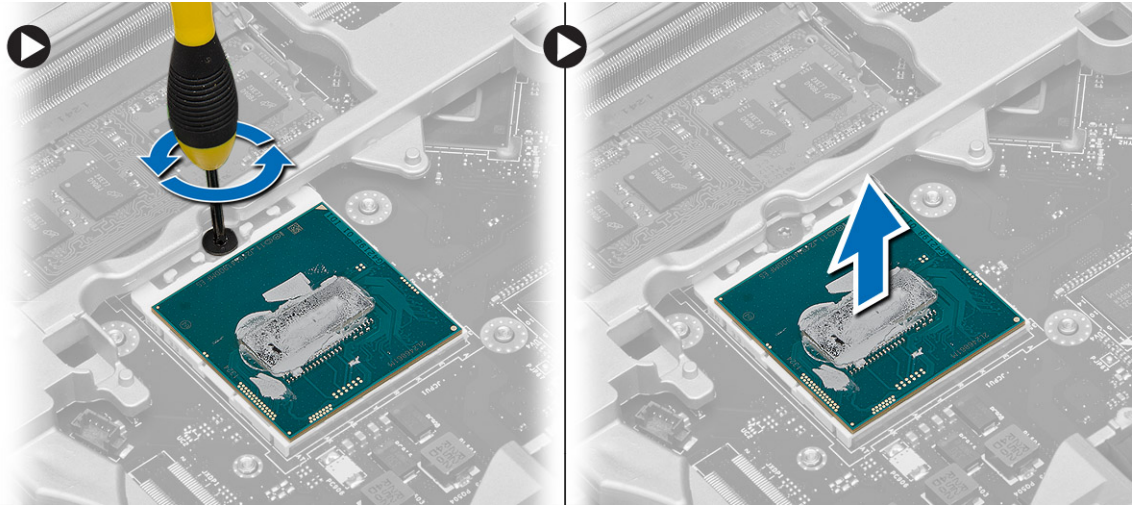
Instaliranje sklopa rashladnog elementa

1. Postavite sklop rashladnog elementa u originalan položaj na matičnoj ploči.
2. Pritegnite zavrtnje da biste učvrstili sklop rashladnog elementa na matičnu ploču.
3. Povežite kabl ventilatora na matičnu ploču.
4. Instalirajte:
 - a. poklopac osnove
 - b. bateriju

5. Sledite procedure u odeljku *Nakon rada u unutrašnjosti računara.*

Uklanjanje procesora

1. Sledite procedure u odeljku *Pre rada u unutrašnjosti računara.*
2. Uklonite:
 - a. bateriju
 - b. poklopac osnove
 - c. sklop rashladnog elementa
3. Okrenite zavrtnj procesora u smeru suprotnom od smera kretanja kazaljke na satu. Uklonite procesor iz računara.



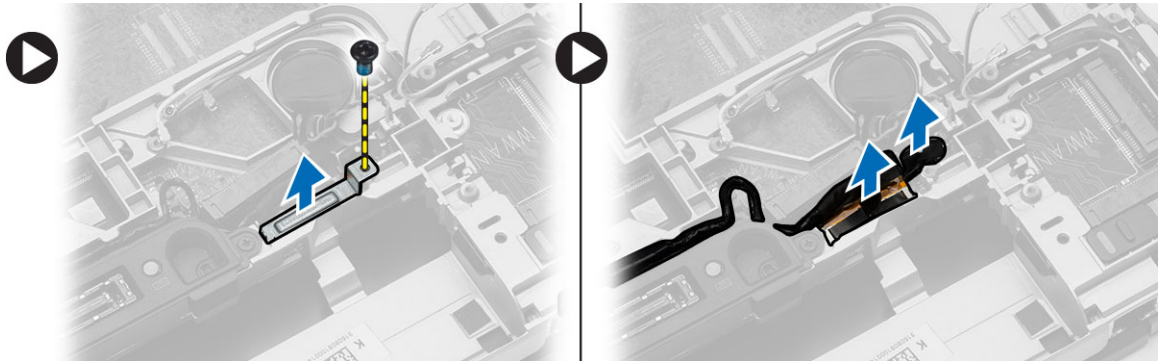
Instaliranje procesora

1. Postavite zareze procesora naspram otvora i ubacite procesor u otvor.
2. Okrenite zavrtnj procesora u smeru kretanja kazaljke na satu.
3. Instalirajte:
 - a. sklop rashladnog elementa
 - b. poklopac osnove
 - c. bateriju
4. Sledite procedure u odeljku *Nakon rada u unutrašnjosti računara.*

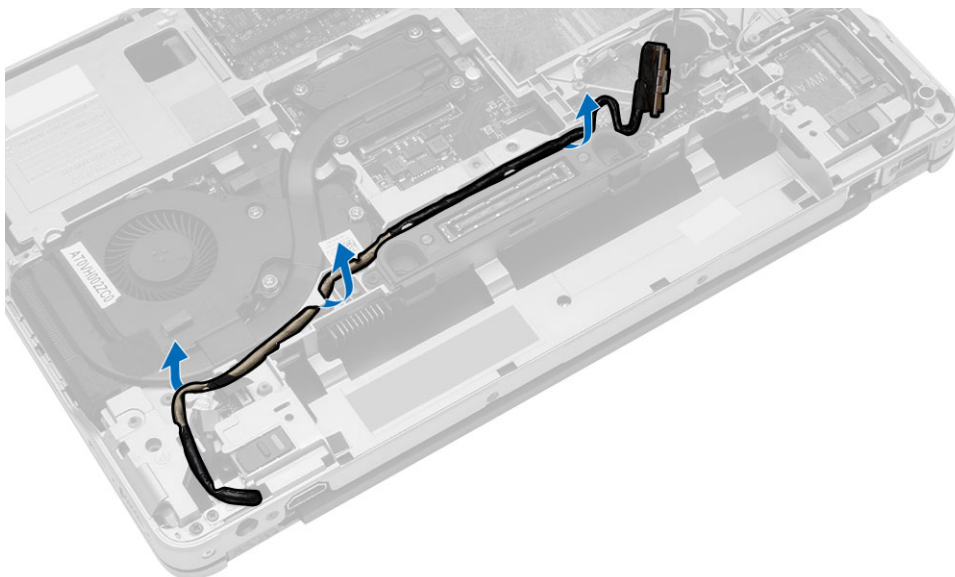
Uklanjanje konektora za napajanje

1. Sledite procedure u odeljku *Pre rada u unutrašnjosti računara.*
2. Uklonite:
 - a. bateriju
 - b. poklopac ugla osnove (desni)
 - c. poklopac osnove

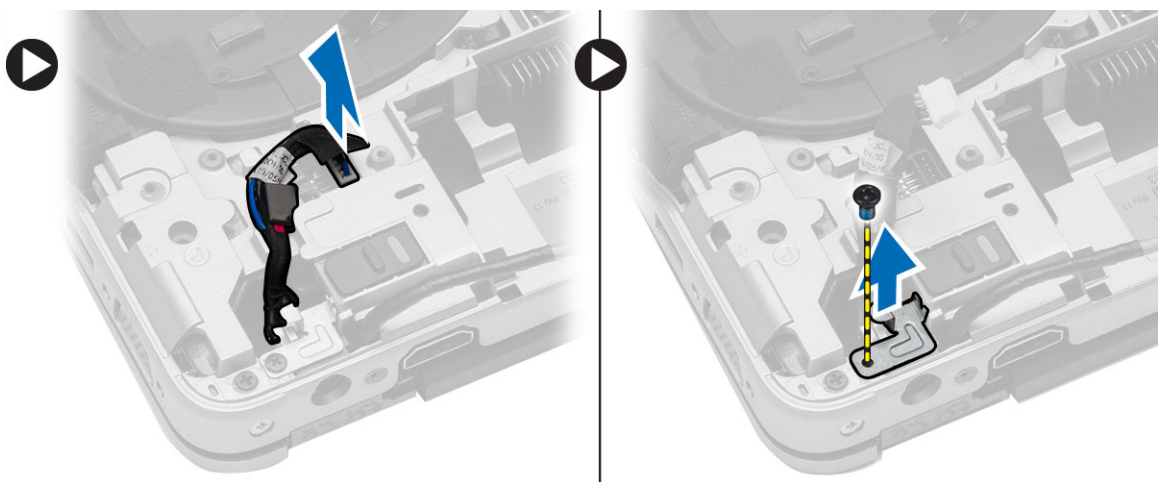
3. Uklonite zavrtnanj koji učvršćuje nosač za računar i odvojite kabl kamere koji učvršćuje konektor za napajanje za računar.



4. Izvadite kabl kamere i LVDS kabl koji učvršćuju konektor za napajanje za računar.



5. Odvojite kabl konektora za napajanje i izvadite zavrtnanj koji učvršćuje konektor za napajanje za računar.

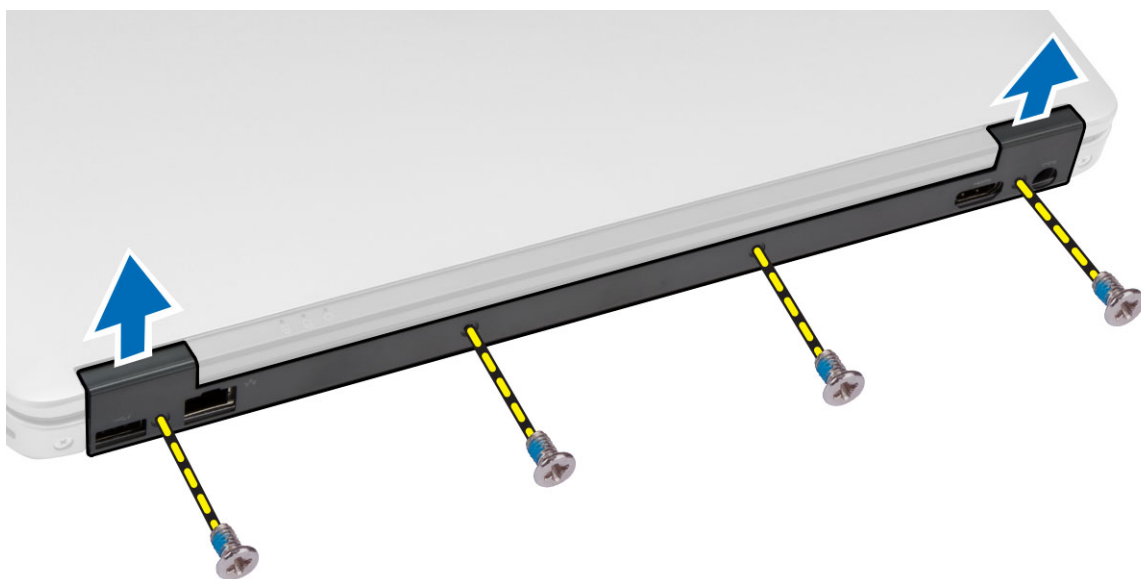


Instaliranje konektora za napajanje

1. Umetnite konektor za napajanje u predvideni otvor.
2. Priključite kabl konektora za napajanje i pritegnite zavrtnanj koji učvršćuje konektor za napajanje za računar.
3. Provucite kabl kamere i LVDS kabl koji učvršćuju konektor za napajanje za računar.
4. Pritegnite zavrtnanj da biste fiksirali nosač konektora za napajanje za računar i povežite kabl kamere koji učvršćuje konektor za napajanje za računar.
5. Instalirajte:
 - a. poklopac osnove
 - b. poklopac ugla osnove (desni)
 - c. bateriju
6. Sledite procedure u odeljku *Nakon rada u unutrašnjosti računara*.

Uklanjanje poklopca zgloba ekrana

1. Sledite procedure u odeljku *Pre rada u unutrašnjosti računara*.
2. Uklonite bateriju.
3. Uklonite zavrtnje koji učvršćuju poklopac zgloba ekrana za računar i uklonite ga iz računara.

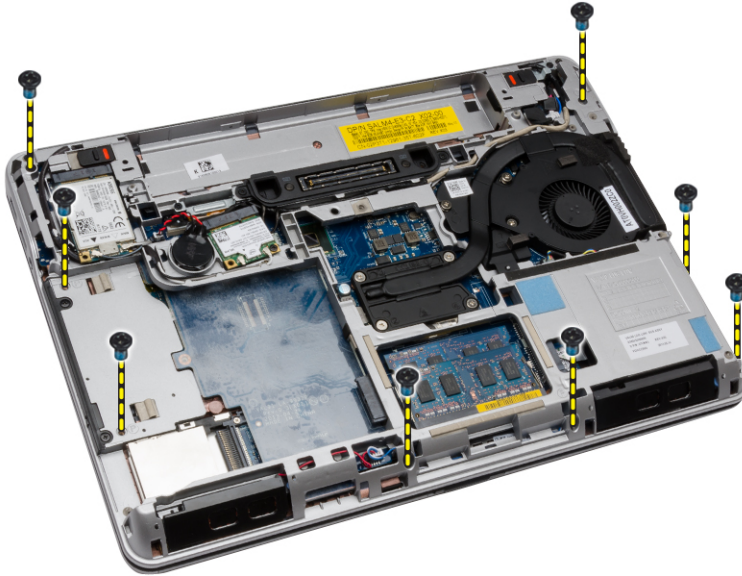


Instaliranje poklopca zgloba ekrana

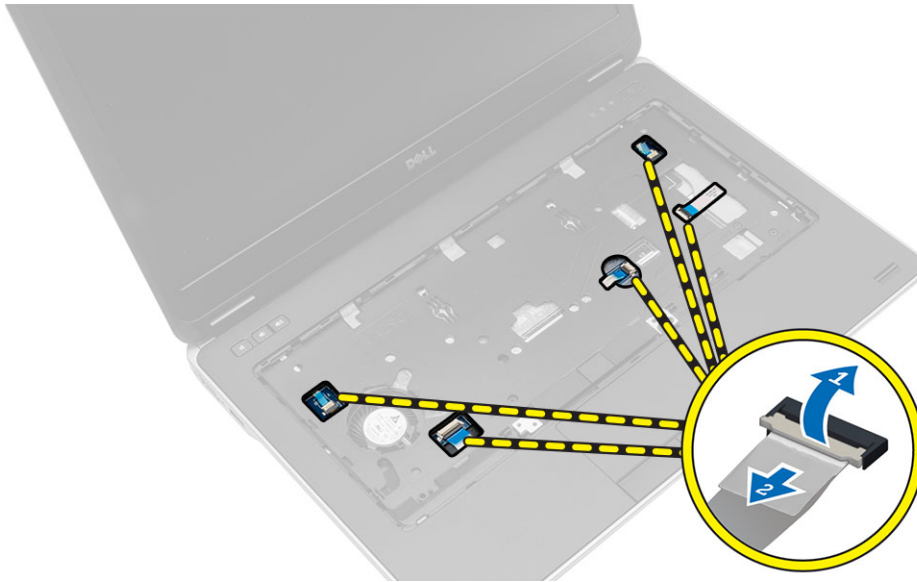
1. Poravnajte poklopac zgloba ekrana sa otvorima za zavrtnjeve.
2. Pritegnite zavrtnje da biste učvrstili poklopac zgloba ekrana za računar.
3. Instalirajte bateriju.
4. Sledite procedure u odeljku *Nakon rada u unutrašnjosti računara*.

Uklanjanje sklopa oslonca za dlan

1. Sledite procedure u odeljku *Pre rada u unutrašnjosti računara*.
2. Uklonite:
 - a. SD karticu
 - b. ExpressCard karticu
 - c. bateriju
 - d. okvir tastature
 - e. tastaturu
 - f. čvrsti disk
 - g. optičku disk jedinicu
 - h. poklopac zgloba ekrana
 - i. poklopac osnove
 - j. poklopce uglova osnove
3. Uklonite zavrtnje koji učvršćuju oslonac za dlan na osnovu računara.



4. Okrenite računar i odvojite sledeće kablove:
 - a. medijska ploča
 - b. Unified Security Hub (USH) ploča
 - c. tačped
 - d. Wi-Fi ploča
 - e. LED ploča



5. Uklonite zavrtnje koji učvršćuju sklop oslonca za dlan za računar.



Instaliranje sklopa oslonca za dlan

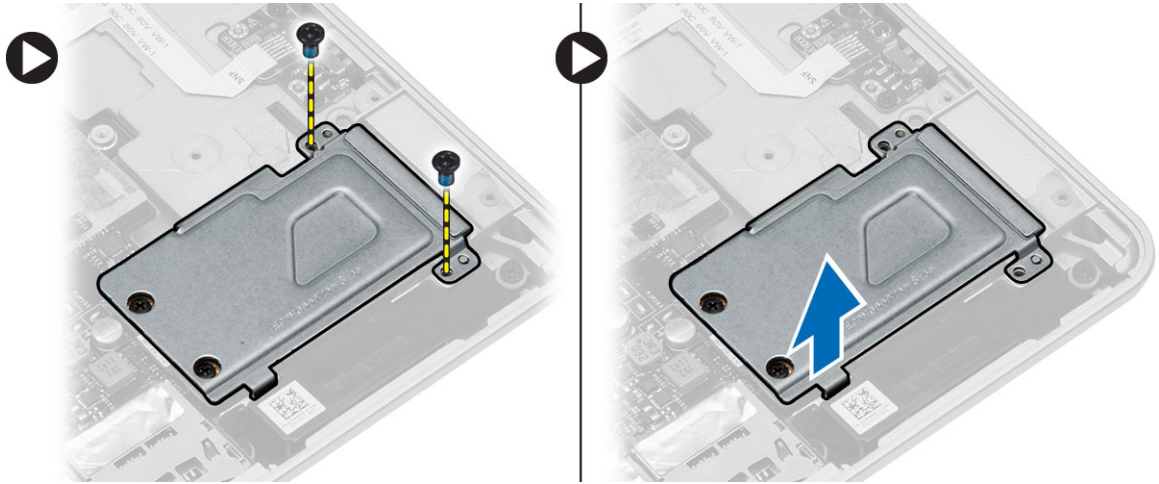
1. Poravnajte sklop oslonca za dlan u originalan položaj na računaru tako da „klikne“ na mesto.
2. Pritegnite zavrtnje da biste učvrstili sklop oslonca za dlan na računar.

3. Priključite sledeće kablove:
 - a. medijska ploča
 - b. Unified Security Hub (USH) ploča
 - c. tačped
 - d. Wi-Fi ploča
 - e. LED ploča
4. Okrenite računar naopako i pritegnite zavrtnjeve da biste učvrstili sklop oslonca za dlan za osnovu računara.
5. Instalirajte:
 - a. poklopce uglova osnove
 - b. poklopac osnove
 - c. poklopac zgloba ekrana
 - d. optičku disk jedinicu
 - e. čvrsti disk
 - f. tastaturu
 - g. okvir tastature
 - h. bateriju
 - i. ExpressCard karticu
 - j. SD karticu
6. Sledite procedure u odeljku *Nakon rada u unutrašnjosti računara*.

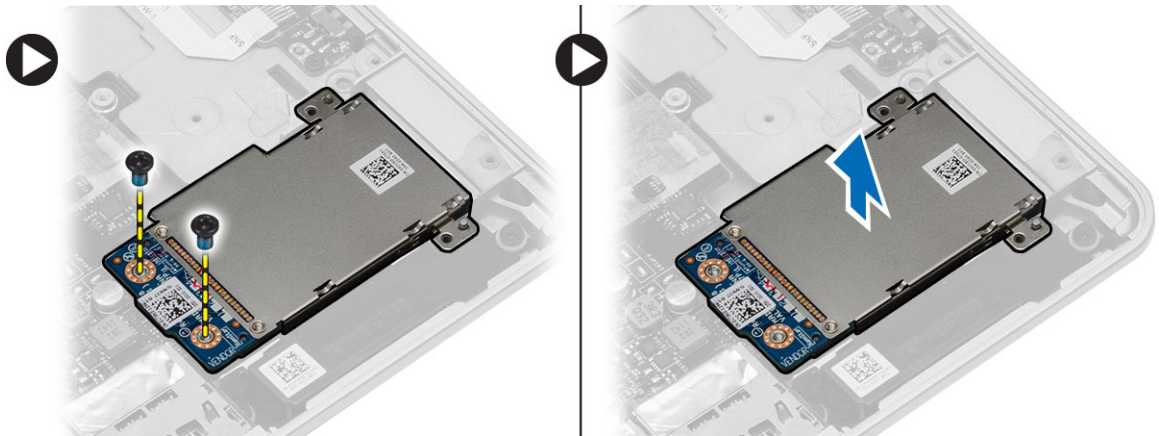
Uklanjanje rešetke za ExpressCard karticu

1. Sledite procedure u odeljku *Pre rada u unutrašnjosti računara*.
2. Uklonite:
 - a. SD karticu
 - b. ExpressCard karticu
 - c. bateriju
 - d. okvir tastature
 - e. tastaturu
 - f. čvrsti disk
 - g. optičku disk jedinicu
 - h. poklopac zgloba ekrana
 - i. poklopac osnove
 - j. poklopce uglova osnove
 - k. sklop oslonca za dlan

3. Uklonite zavrtnjeve kojima je rešetka za ExpressCard karticu fiksirana za računar. Uklonite rešetku za ExpressCard karticu sa računara.



4. Uklonite zavrtnjeve kojima je rešetka za ExpressCard karticu fiksirana za matičnu ploču. Uklonite rešetku za ExpressCard karticu sa matične ploče.



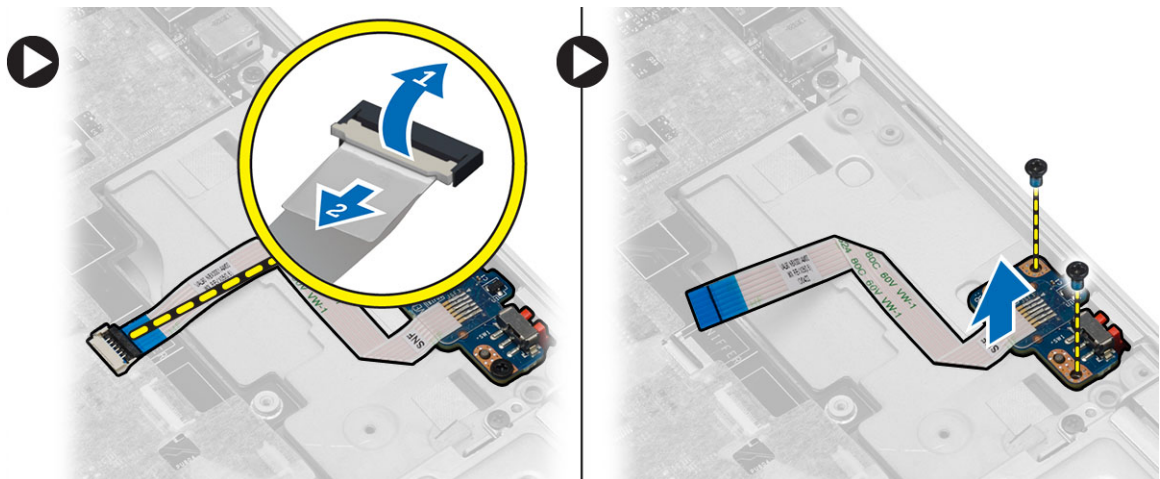
Instaliranje rešetke za ExpressCard karticu

1. Postavite rešetku za ExpressCard karticu u predvideni slot.
2. Pritegnite zavrtnje da biste učvrstili rešetku za ExpressCard karticu na matičnu ploču.
3. Pritegnite zavrtnjaj da biste učvrstili rešetku za ExpressCard karticu za računar.

4. Instalirajte:
 - a. sklop oslonca za dlan
 - b. poklopce uglova osnove
 - c. poklopac osnove
 - d. poklopac zgloba ekrana
 - e. optičku disk jedinicu
 - f. čvrsti disk
 - g. tastaturu
 - h. okvir tastature
 - i. bateriju
 - j. ExpressCard karticu
 - k. SD karticu
5. Sledite procedure u odeljku *Nakon rada u unutrašnjosti računara.*

Uklanjanje table sa Wi-Fi prekidačem

1. Sledite procedure u odeljku *Pre rada u unutrašnjosti računara.*
2. Uklonite:
 - a. SD karticu
 - b. ExpressCard karticu
 - c. bateriju
 - d. okvir tastature
 - e. tastaturu
 - f. čvrsti disk
 - g. optičku disk jedinicu
 - h. poklopac zgloba ekrana
 - i. poklopac osnove
 - j. poklopce uglova osnove
 - k. sklop oslonca za dlan
3. Obavite sledeće korake kao što je prikazano na slici:
 - a. Isključite kabl table Wi-Fi prekidača sa matične ploče.
 - b. Uklonite zavrtnje koji učvršćuju tablu sa WiFi prekidačem i izvadite je iz računara.



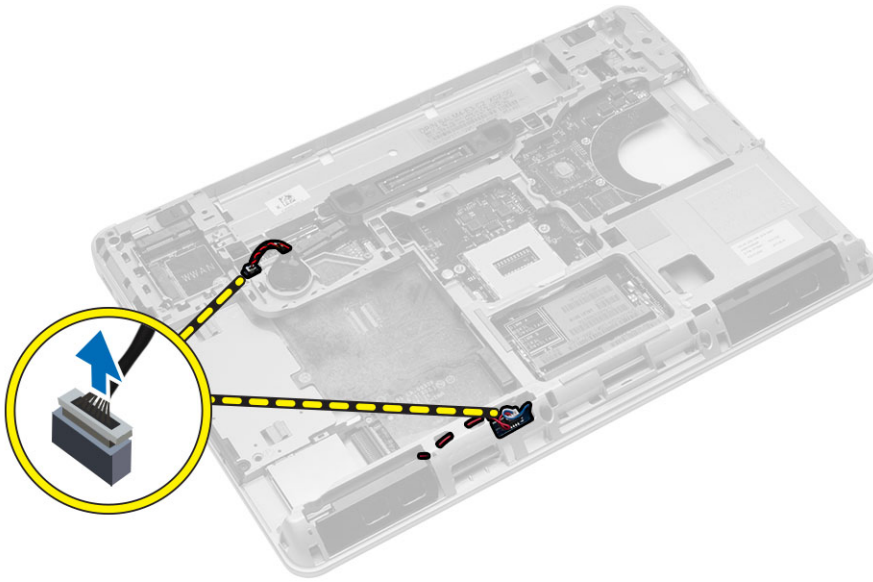
Instaliranje table sa Wi-Fi prekidačem

1. Postavite tablu sa Wi-Fi prekidačem u odgovarajući slot.
2. Pričvrstite zavrtnje da biste učvrstili tablu sa WiFi prekidačem za računar.
3. Povežite kabl table sa Wi-Fi prekidačem na matičnu ploču.
4. Instalirajte:
 - a. sklop oslonca za dlan
 - b. poklopac osnove
 - c. poklopce uglova osnove
 - d. poklopac zgloba ekrana
 - e. optičku disk jedinicu
 - f. čvrsti disk
 - g. tastaturu
 - h. okvir tastature
 - i. bateriju
 - j. ExpressCard karticu
 - k. SD karticu
5. Sledite procedure u odeljku *Nakon rada u unutrašnjosti računara*.

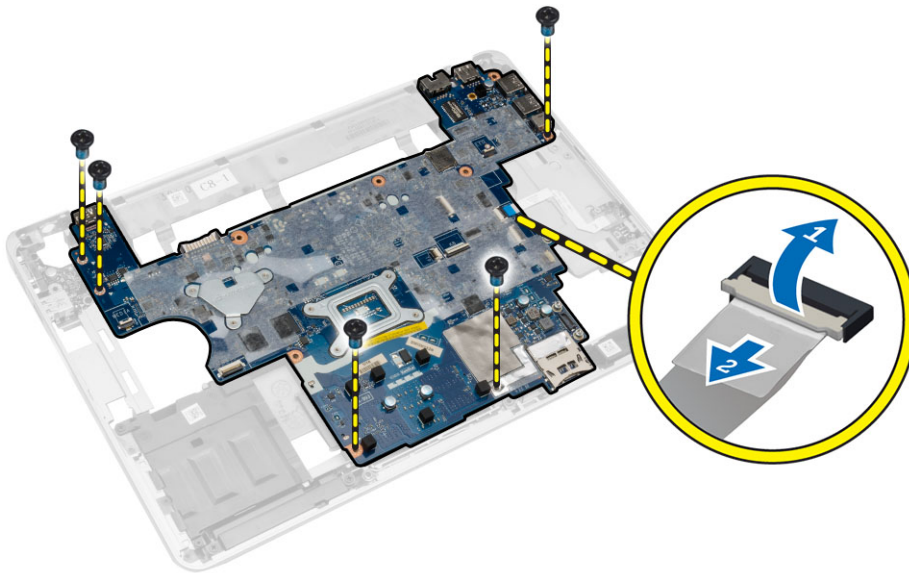
Uklanjanje matične ploče

1. Sledite procedure u odeljku *Pre rada u unutrašnjosti računara*.
2. Uklonite:
 - a. SD karticu
 - b. ExpressCard karticu
 - c. bateriju
 - d. okvir tastature
 - e. tastaturu
 - f. čvrsti disk
 - g. optičku disk jedinicu
 - h. poklopac zgloba ekrana
 - i. poklopac osnove
 - j. poklopce uglova osnove
 - k. konektor za napajanje
 - l. coin-cell bateriju
 - m. memoriju
 - n. WLAN karticu
 - o. WWAN karticu
 - p. sklop rashladnog elementa
 - q. procesor
 - r. sklop oslonca za dlan
 - s. rešetku za ExpressCard karticu

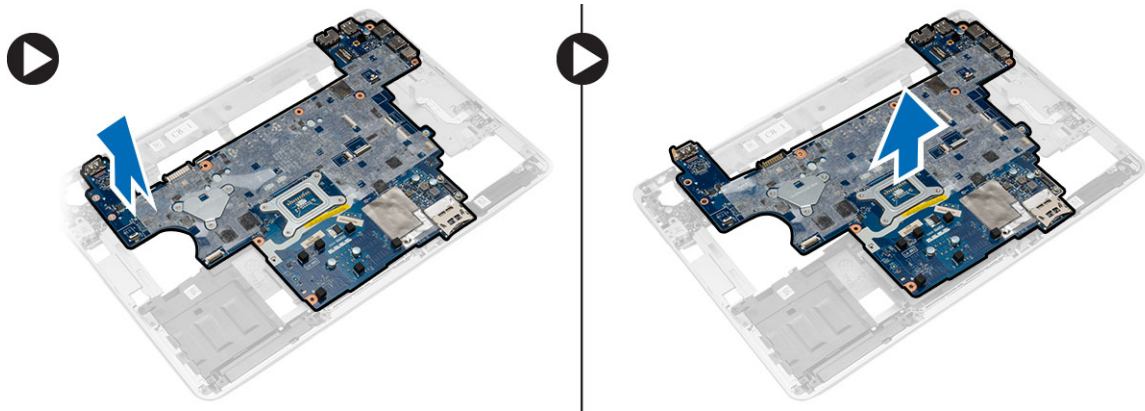
3. Odvojite kabl coin-cell baterije i kabl zvučnika sa matične ploče.



4. Uklonite zavrtnjeve koji učvršćuju matičnu ploču za računar i obavite sledeće korake kao što je prikazano na slici:
- Podignite rezu koja učvršćuje kabl table sa WiFi prekidačem za matičnu ploču [1].
 - Odvojite kabl table sa WiFi prekidačem sa matične ploče [2].



5. Podignite matičnu ploču iz računara.

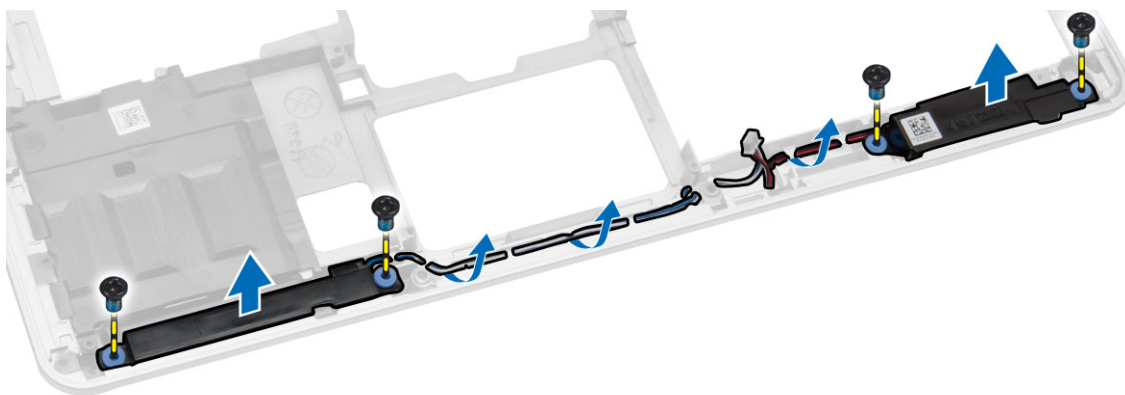


Instaliranje matične ploče

1. Postavite matičnu ploču tako da je poravnate sa priključcima na računaru.
2. Povežite kabl table za WiFi prekidačem na matičnu ploču i pritegnite zavrtnje da biste fiksirali matičnu ploču.
3. Povežite sledeće kablove na matičnu ploču:
 - a. zvučnik
 - b. coin-cell baterija
4. Instalirajte:
 - a. rešetku za ExpressCard karticu
 - b. sklop oslonca za dlan
 - c. procesor
 - d. sklop rashladnog elementa
 - e. WWAN
 - f. WLAN karticu
 - g. memoriju
 - h. coin-cell bateriju
 - i. konektor za napajanje
 - j. poklopce uglova osnove
 - k. poklopac osnove
 - l. poklopac zgloba ekrana
 - m. optičku disk jedinicu
 - n. čvrsti disk
 - o. okvir tastature
 - p. tastaturu
 - q. bateriju
 - r. ExpressCard karticu
 - s. SD karticu
5. Sledite procedure u odeljku *Nakon rada u unutrašnjosti računara*.

Uklanjanje zvučnika

1. Sledite procedure u odeljku *Pre rada u unutrašnjosti računara*.
2. Uklonite:
 - a. SD karticu
 - b. ExpressCard karticu
 - c. bateriju
 - d. okvir tastature
 - e. tastaturu
 - f. čvrsti disk
 - g. optičku disk jedinicu
 - h. poklopac zgloba ekrana
 - i. poklopac osnove
 - j. poklopce uglova osnove
 - k. sklop oslonca za dlan
 - l. konektor za napajanje
 - m. coin-cell bateriju
 - n. memoriju
 - o. WLAN karticu
 - p. WWAN karticu
 - q. sklop rashladnog elementa
 - r. procesor
 - s. rešetku za ExpressCard karticu
 - t. sklop ekrana
 - u. matičnu ploču
3. Izvadite kabl zvučnika iz kanala za usmeravanje. Uklonite zavrtnjeve koji učvršćuju zvučnike za računar i uklonite zvučnike iz računara.



Instaliranje zvučnika

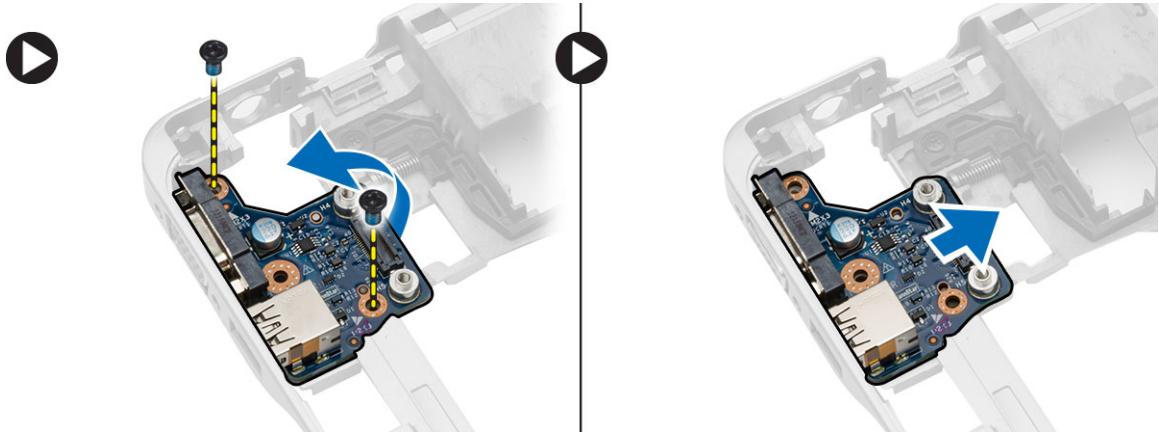
1. Postavite zvučnike na predviđeno mesto na računaru i provucite kabl zvučnika kroz kanale za usmeravanje na računaru.
2. Pritegnite zavrtnje da biste učvrstili zvučnike.

3. Instalirajte:
 - a. matičnu ploču
 - b. sklop ekrana
 - c. rešetku za ExpressCard karticu
 - d. procesor
 - e. sklop rashladnog elementa
 - f. WWAN karticu
 - g. WLAN karticu
 - h. memoriju
 - i. coin-cell bateriju
 - j. konektor za napajanje
 - k. sklop oslonca za dlan
 - l. poklopce uglova osnove
 - m. poklopac osnove
 - n. poklopac zgloba ekrana
 - o. optičku disk jedinicu
 - p. čvrsti disk
 - q. tastaturu
 - r. bateriju
 - s. ExpressCard karticu
 - t. SD karticu
4. Sledite procedure u odeljku *Nakon rada u unutrašnjosti računara.*

Uklanjanje U/I ploče

1. Sledite procedure u odeljku *Pre rada u unutrašnjosti računara.*
2. Uklonite:
 - a. SD karticu
 - b. express karticu
 - c. bateriju
 - d. okvir tastature
 - e. tastaturu
 - f. čvrsti disk
 - g. optičku disk jedinicu
 - h. poklopac zgloba ekrana
 - i. poklopac osnove
 - j. memoriju
 - k. WLAN karticu
 - l. WWAN karticu
 - m. poklopce uglova osnove
 - n. oslonac za dlan
 - o. zvučnik
 - p. sklop ekrana
 - q. matičnu ploču

3. Odvojite U/I kabl sa matične ploče i uklonite zavrtnje koji učvršćuju U/I ploču za računar. Uklonite U/I ploču iz računara.

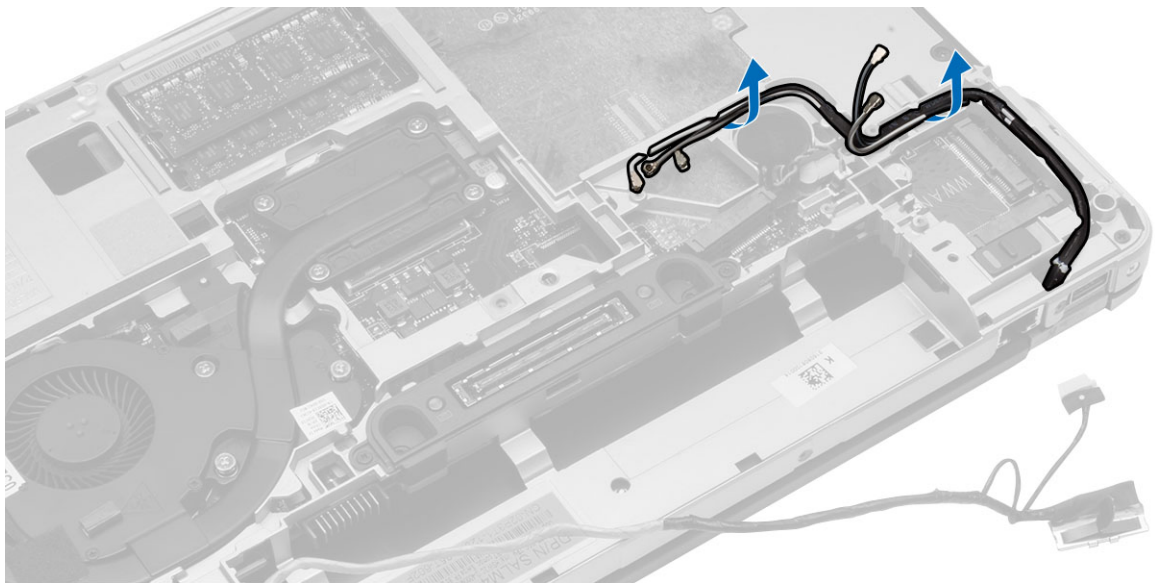


Instaliranje U/I ploče

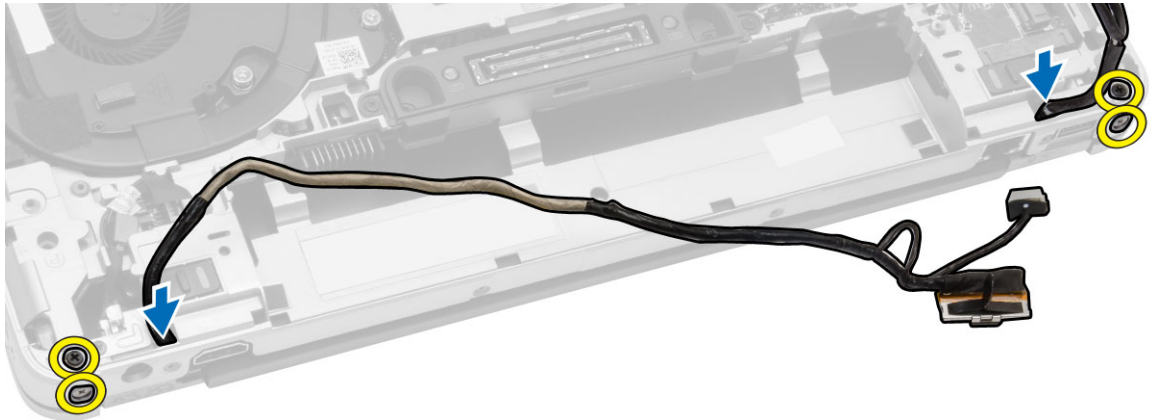
1. Postavite U/I ploču u pripadajući slot i utisnite je u ležište.
2. Pritegnite zavrtnje da biste učvrstili U/I ploču.
3. Povežite kabl U/I ploče sa matičnom pločom.
4. Instalirajte:
 - a. matičnu ploču
 - b. sklop ekrana
 - c. zvučnik
 - d. oslonac za dlan
 - e. poklopce uglova osnove
 - f. WWAN karticu
 - g. WLAN karticu
 - h. memoriju
 - i. poklopac osnove
 - j. poklopac zgloba ekrana
 - k. optičku disk jedinicu
 - l. tastaturu
 - m. okvir tastature
 - n. čvrsti disk
 - o. bateriju
 - p. rešetku za express karticu
 - q. SD karticu
5. Sledite procedure u odeljku *Nakon rada u unutrašnjosti računara*.

Uklanjanje sklopa ekrana

1. Sledite procedure u odeljku *Pre rada u unutrašnjosti računara*.
2. Uklonite:
 - a. bateriju
 - b. okvir tastature
 - c. tastaturu
 - d. čvrsti disk
 - e. optičku disk jedinicu
 - f. poklopac zgloba ekrana
 - g. poklopac osnove
 - h. poklopce uglova osnove
 - i. konektor za napajanje
 - j. sklop oslonca za dlan
3. Uklonite kablove antene koji su povezani sa bežičnim uređajem iz kanala za usmeravanje.



4. Uklonite zavrtnjeve koji učvršćuju sklop ekrana za računar. Odvojite LVDS kabl i izvucite LVDS kabl i kabl kamere iz kanala za usmeravanje.



5. Uklonite sklop ekrana sa računara.



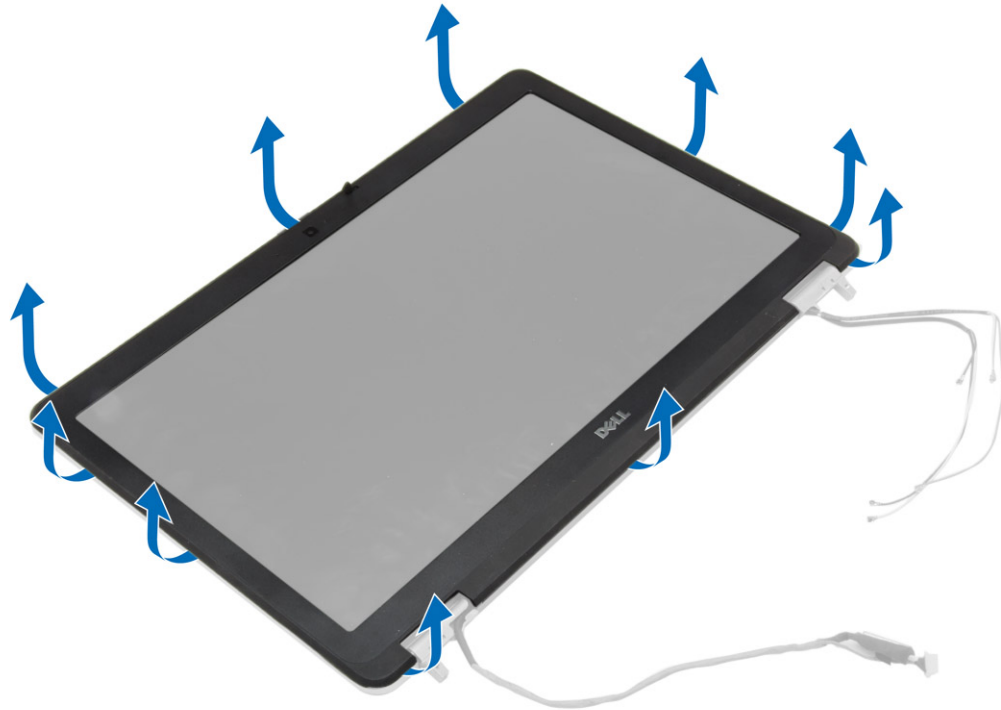
Instaliranje sklopa ekrana

1. Postavite sklop ekrana na predviđeno mesto na računaru.
2. Provucite LVDS kabl i kabl kamere kroz kanal za usmeravanje. Pritegnite zavrtnjeve da biste učvrstili sklop ekrana.
3. Povežite bežične antene duž kanala i povežite ih sa odgovarajućim bežičnim modulima.

4. Instalirajte:
 - a. sklop oslonca za dlan
 - b. konektor za napajanje
 - c. poklopce uglova osnove
 - d. poklopac osnove
 - e. poklopac zgloba ekrana
 - f. optičku disk jedinicu
 - g. čvrsti disk
 - h. tastaturu
 - i. okvir tastature
 - j. bateriju
5. Sledite procedure u odeljku *Nakon rada u unutrašnjosti računara.*

Uklanjanje okvira ekrana

1. Sledite procedure u odeljku *Pre rada u unutrašnjosti računara.*
2. Uklonite:
 - a. bateriju
 - b. poklopac zgloba ekrana
 - c. poklopac osnove
 - d. poklopce uglova osnove
 - e. sklop ekrana
3. Podignite okno ekrana duž ivica da biste ga odvojili.



4. Uklonite okno ekrana sa sklopa ekrana.

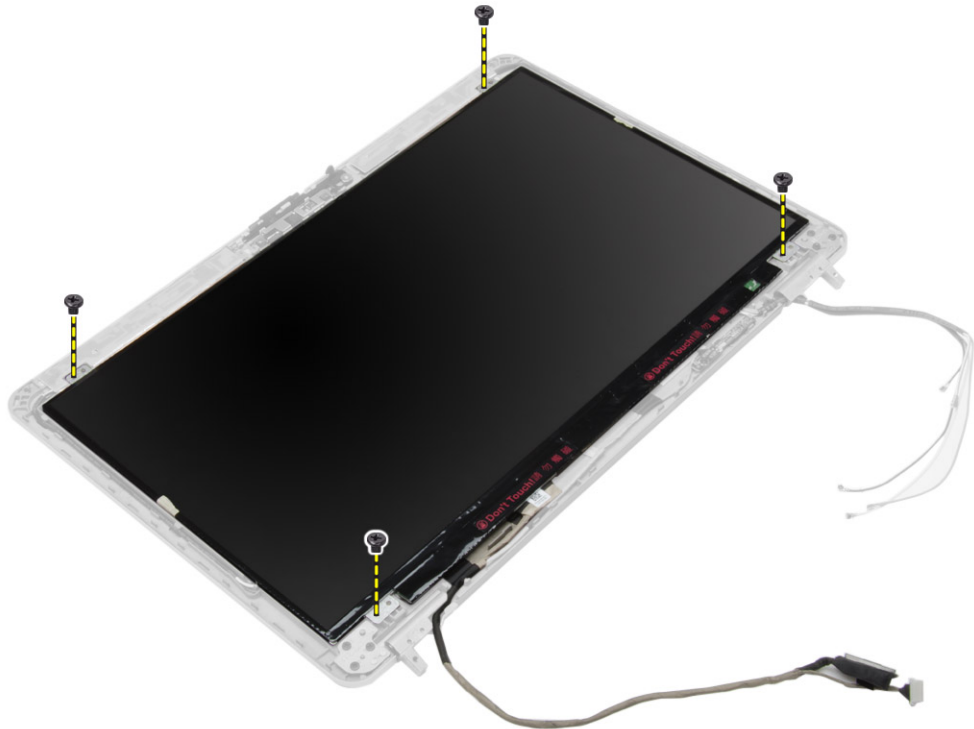


Instaliranje okna ekrana

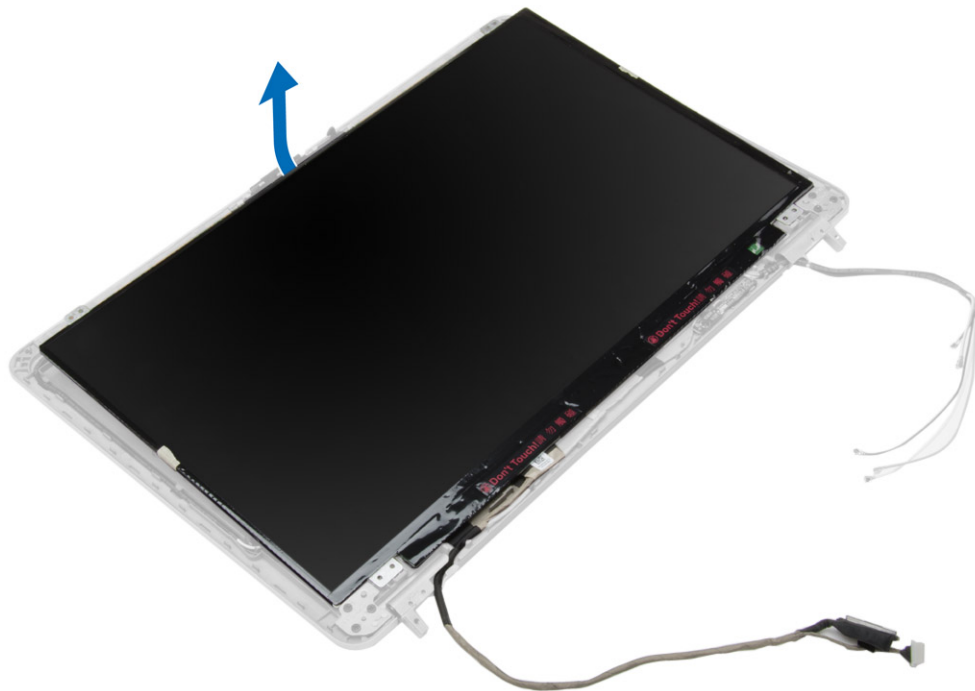
1. Postavite okno ekrana na sklop ekrana.
2. Počev od gornjeg ugla, pritisnite okno ekrana i nastavite tako duž svih ivica dok se celo okno ne utisne na sklop ekrana.
3. Pritisnite levu i desnu ivicu okna ekrana.
4. Instalirajte:
 - a. sklop ekrana
 - b. poklopce uglova osnove
 - c. poklopac osnove
 - d. poklopac zgloba ekrana
 - e. bateriju
5. Sledite procedure u odeljku *Nakon rada u unutrašnjosti računara*.

Uklanjanje ploče ekrana

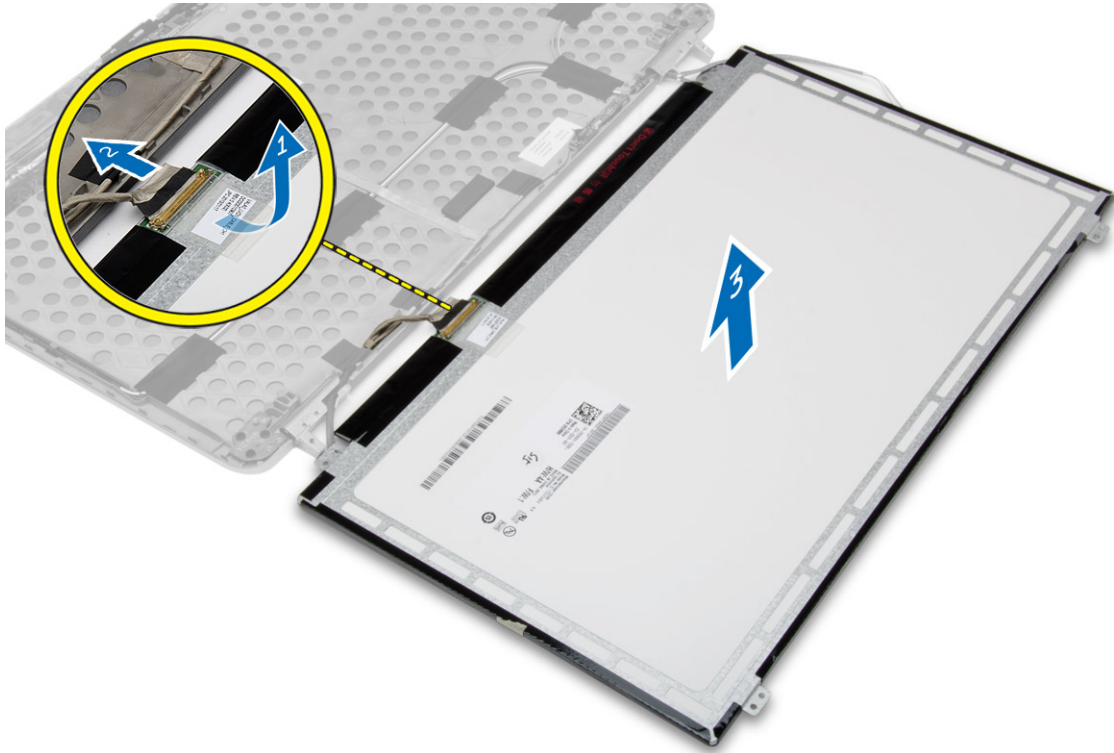
1. Sledite procedure u odeljku *Pre rada u unutrašnjosti računara*.
2. Uklonite:
 - a. bateriju
 - b. poklopac zgloba ekrana
 - c. poklopac osnove
 - d. poklopce za ugao osnove
 - e. sklop ekrana
 - f. okno ekrana
3. Uklonite zavrtnje koji učvršćuju ploču ekrana za sklop ekrana.



4. Okrenite ploču ekrana naopako.



5. Odlepите traku sa konektora LVDS kabla i odspojite LVDS kabl sa ploče ekrana. Uklonite ploču ekrana sa sklopa ekrana.

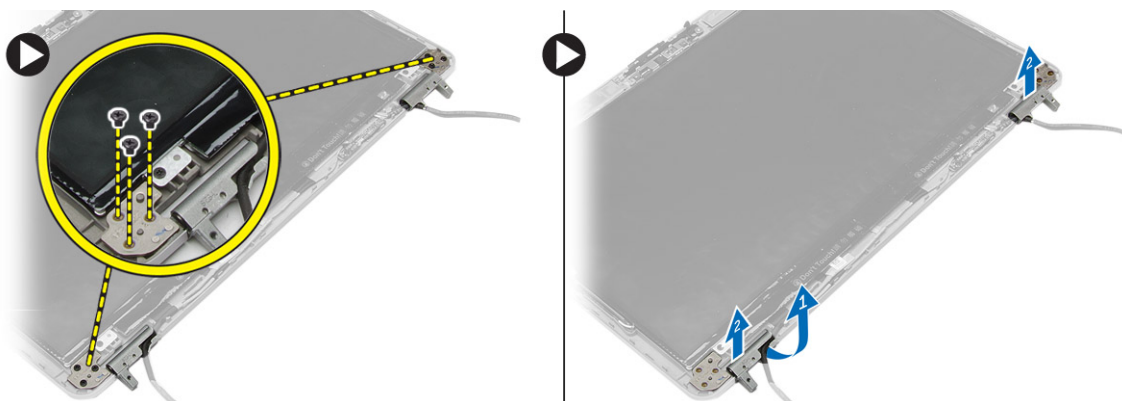


Instaliranje ploče ekrana

1. Povežite LVDS kabl i pričvrstite trakom za konektor LVDS kabla.
2. Preokrenite ekran i postavite ga u sklop ekrana.
3. Pritegnite zavrtnje da biste učvrstili ploču ekrana za sklop ekrana.
4. Instalirajte:
 - a. okno ekrana
 - b. sklop ekrana
 - c. poklopce uglova osnove
 - d. poklopac osnove
 - e. poklopac zgloba ekrana
 - f. bateriju
5. Sledite procedure u odeljku *Nakon rada u unutrašnjosti računara*.

Uklanjanje zglobova ekrana

1. Sledite procedure u odeljku *Pre rada u unutrašnjosti računara*.
2. Uklonite:
 - a. bateriju
 - b. poklopac zgloba ekrana
 - c. poklopac osnove
 - d. poklopce uglova osnove
 - e. sklop ekrana
 - f. okno ekrana
 - g. ploču ekrana
3. Obavite sledeće korake kao što je prikazano na slici:
 - a. Uklonite zavrtnjeve koji pričvršćuju zglobove ekrana za sklop ekrana.
 - b. Uklonite zglobove ekrana sa računara.

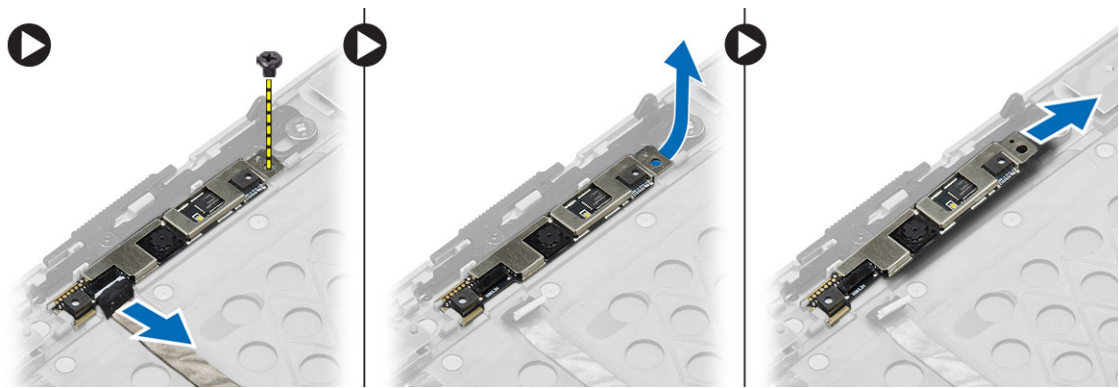


Instaliranje zglobova ekrana

1. Postavite zglobove ekrana na odgovarajuće mesto na računaru.
2. Pritegnite zavrtnje da biste učvrstili zglobove ekrana na sklop ekrana.
3. Instalirajte:
 - a. ploču ekrana
 - b. okno ekrana
 - c. sklop ekrana
 - d. poklopce uglova osnove
 - e. poklopac osnove
 - f. poklopac zgloba ekrana
 - g. bateriju
4. Sledite procedure u odeljku *Nakon rada u unutrašnjosti računara*.

Uklanjanje kamere

1. Sledite procedure u odeljku *Pre rada u unutrašnjosti računara*.
2. Uklonite:
 - a. bateriju
 - b. sklop ekrana
 - c. okno ekrana
3. Obavite sledeće korake kao što je prikazano na slici:
 - a. Odspojite kabl kamere.
 - b. Uklonite zavrtnanj koji učvršćuje modul kamere.
 - c. Izvadite modul kamere iz računara.



Instaliranje kamere

1. Postavite modul kamere u odgovarajući slot na računaru.
2. Pritegnite zavrtnanj da biste učvrstili kameru za sklop ekrana.
3. Povežite kabl kamere.
4. Instalirajte:
 - a. okno ekrana
 - b. sklop ekrana
 - c. bateriju
5. Sledite procedure u odeljku *Nakon rada u unutrašnjosti računara*.

Podešavanje sistema

Program za podešavanje sistema (System Setup) omogućava upravljanje hardverom računara i utvrđuje opcije na nivou BIOS-a. U programu za podešavanje sistema (System Setup), možete da:

- Promenite podešavanja za NVRAM nakon dodavanja ili uklanjanja hardvera
- Prikažete konfiguraciju hardvera sistema
- Omogućite ili onemogućite integrisane uređaje
- Postavite granične vrednosti za performanse i upravljanje energijom
- Upravljate bezbednošću računara


Boot Sequence (Sekvenca pokretanja sistema)

Sekvenca pokretanja sistema omogućava da premostite redosled uređaja za pokretanje sistema utvrđen u programu za podešavanje sistema i sistem pokrenete direktno sa željenog uređaja (na primer: optički disk ili tvrdi disk). Tokom samoispitavanja pri uključenju napajanja (eng. Power-on Self Test - POST), kada se pojavi logotip Dell, možete da:


- Pristupite programu za podešavanje sistema (System Setup) pritiskom na taster <F2>
- Pozovete meni za jedno pokretanje sistema pritiskom na taster <F12>

Meni za jedno pokretanje sistema prikazuje uređaje sa kojih možete da izvršite podizanje sistema, uključujući opciju dijagnostike. Opcije menija za pokretanje sistema su:

- Removable Drive (Zamenljivi disk) (ako je dostupno)
- STXXXX Drive (STXXXX disk)

 **NAPOMENA:** XXX označava broj SATA disk jedinice.

- Optical Drive (Optički disk)
- Diagnostics (Dijagnostika)

 **NAPOMENA:** Ako izaberite opciju Diagnostics (Dijagnostika), prikazaće se ekran **ePSA diagnostics (ePSA dijagnostika)**.

Ekran sa sekvencom pokretanja sistema takođe prikazuje opciju za pristupanje ekranu programa za podešavanje sistema (System Setup).

Tasteri za navigaciju

Sledeća tabela prikazuje tastere za navigaciju programa za podešavanje sistema.



 **NAPOMENA:** Kod najvećeg broja opcija za podešavanje sistema promene koje vršite se snimaju ali ne postaju aktivne dok ponovo ne pokrenete sistem.

Tabela 1. Tasteri za navigaciju

Tasteri	Navigacija
Strelica gore	Prelazak na prethodno polje.
Strelica dole	Prelazak na sledeće polje.
<Enter>	Omogućava izbor vrednosti u izabranom polju (ako je primenljivo) ili praćenje linka u polju.
Razmaknica	Proširuje ili smanjuje padajuću listu, ako je primenljivo.
<Tab>	Prelazak na sledeću oblast izbora.
	 NAPOMENA: Samo za standardne grafičke pregledače.
<Esc>	Prelazak na prethodnu stranu tokom pregleda glavnog ekrana. Pritiskom na <Esc> u glavnom ekranu prikazuje se poruka da morate da sačuvate sve nesačuvane promene i ponovo pokreće sistem.
<F1>	Prikaz datoteke pomoći programa za podešavanje sistema (System Setup).

Opcije programa za podešavanje sistema (System Setup)


 **NAPOMENA:** U zavisnosti od računara i instaliranih uređaja, stavke navedene u ovom odeljku mogu, ali ne moraju da se pojavljuju.



Tabela 2. Opšte

Opcija	Opis
System Information	<p>U ovom odeljku se navode osnovne hardverske karakteristike vašeg računara.</p> <ul style="list-style-type: none"> • System Information (Informacije o sistemu) — prikazuje BIOS Version (Verzija BIOS-a), Service Tag (Servisna oznaka), Asset Tag (Oznaka delova), Ownership Tag (Oznaka vlasništva), Ownership Date (Datum vlasništva), Manufacture Date (Datum proizvodnje) i Express Service Code (Kod za brzi servis). • Memory Information (Informacije o memoriji) - prikazuje Memory Installed (Instalirana memorija), Memory Available (Dostupna memorija), Memory Speed (Brzina memorije), Memory Channels Mode (Režim memorijskih kanala), Memory Technology (Tehnologija memorije), DIMM A Size (Veličina DIMM A), DIMM B Size (Veličina DIMM B). • Processor Information (Informacije o procesoru) — prikazuje Processor Type (Tip procesora), Core Count (Broj jezgara), Processor ID (ID procesora), Current Clock Speed (Trenutna brzina takta), Minimum Clock Speed (Minimalna brzina takta), Maximum Clock Speed (Maksimalna brzina takta), Processor L2 Cache (L2 keš procesora), Processor L3 Cache (L3 keš procesora), HT Capable (Mogućnost HT) i 64-Bit Technology (64-bitna tehnologija). • Device Information (Informacije o uređaju) - Prikazuje Primary Hard Drive (Primarni

Opcija	Opis
	čvrsti disk), Modular Bay Device (Modularno ležište), LOM MAC Address (LOM MAC adresa), Audio Controller (Audio kontroler), Video Controller (Video kontroler) i Wi-Fi Device (Wi-Fi uređaj).
Battery Information	Prikazuje status punjenja baterije.
Boot Sequence	<p>Omogućava vam da promenite redosled kojim računar pokušava da pronađe operativni sistem. Sve opcije ispod su izabrane.</p> <ul style="list-style-type: none"> Diskette Drive Internal HDD (Ugrađeni HDD) Onboard NIC (Onboard NIC mrežna kartica) USB Storage Device (USB memorijski uređaj) CD/DVD/CD-RW Drive (CD/DVD/CD-RW disk jedinica) <p>Takođe, možete izabrati opciju Boot List (Lista opcija pokretanja sistema). Opcije su:</p> <ul style="list-style-type: none"> Legacy (Nasleđeno, podrazumevana postavka) UEFI
Advanced Boot Options	Enable Legacy Option ROMs (Omogući Legacy opciju za ROM) (podrazumevano omogućeno)
Date/Time	Omogućava podešavanje datuma i vremena.

Tabela 3. Konfiguracija sistema

Opcija	Opis
Integrated NIC	<p>Omogućava konfiguraciju integrisanog mrežnog kontrolera. Opcije su:</p> <ul style="list-style-type: none"> Disabled (Onemogućeno) Enabled (Omogućeno) Enabled w/PXE (Omogućeno w/PXE, podrazumevana postavka) Enable UEFI Network Stack (Omogući UEFI mrežni stek) - Ako je ova opcija omogućena, UEFI mrežni protokoli se instaliraju i dostupni su, što omogućava da pre-OS i rane OS mrežne funkcije koriste bilo koji aktivirani NIC. Ovo se može koristiti bez uključivanje PXE.
Parallel Port	<p>Omogućava vam da definišete i podesite način rada paralelnog porta na doking stanici. Paralelni port možete podesiti na:</p> <ul style="list-style-type: none"> Disabled (Onemogućeno)

Opcija	Opis
	<ul style="list-style-type: none"> • AT (Podrazumevana postavka) • PS2 • ECP
Serial Port	<p>Identifikuje i definiše postavke za serijski port. Serijski port možete da podesite na:</p> <ul style="list-style-type: none"> • Disabled (Onemogućeno) • COM1 (podrazumevana postavka) • COM2 • COM3 • COM4 <p> NAPOMENA: Operativni sistem može dodeliti resurse iako je ova postavka onemogućena.</p>
SATA Operation	<p>Omogućava konfiguraciju kontrolera ugrađenog SATA čvrstog diska. Opcije su:</p> <ul style="list-style-type: none"> • Disabled (Onemogućeno) • ATA • AHCI • RAID On (podrazumevana postavka) <p> NAPOMENA: SATA je konfigurisan da podržava RAID režim.</p>
Drives	<p>Omogućava konfiguraciju SATA disk jedinica na matičnoj ploči. Opcije su:</p> <ul style="list-style-type: none"> • SATA-0 • SATA-1 • SATA-2 • SATA-4 <p>Podrazumevana postavka: Sve disk jedinice su omogućene.</p>
SMART Reporting	<p>Ovo polje kontroliše da li će se poruke o greškama na čvrstom disku za integrisane uređaje prijavljivati pri pokretanju sistema. Ova tehnologija predstavlja deo SMART (Tehnologija za samonadzor, analizu i kreiranje izveštaja) specifikacije. Ova opcija je podrazumevano onemogućena.</p> <ul style="list-style-type: none"> • Omogućavanje SMART izveštavanja
USB Configuration	<p>Omogućava utvrđivanje USB konfiguracije. Opcije su:</p> <ul style="list-style-type: none"> • Enable Boot Support (Omogući podršku za pokretanje)






Opcija	Opis
USB PowerShare	<ul style="list-style-type: none"> • Enable External USB Port (Omogući eksterni USB port) • Enable USB 3.0 Controller (Omogući USB 3.0 kontroler) <p>Podrazumevana postavka: sve opcije su omogućene.</p> <p>Omogućava konfigurisanje funkcije USB PowerShare. Opcija je podrazumevano onemogućena.</p> <ul style="list-style-type: none"> • Enable USB PowerShare (Omogući USB PowerShare)
Audio	<p>Dopušta da omogućite ili onemogućite integrisani audio kontroler.</p> <ul style="list-style-type: none"> • Enable Audio (Omogući audio) (podrazumevano omogućeno)
Keyboard Illumination	<p>Omogućava izbor načina rada funkcije osvetljenja tastature. Opcije su sledeće:</p> <ul style="list-style-type: none"> • Disabled (Onemogućeno, podrazumevana postavka) • Level is 25% (Nivo je 25%) • Level is 50% (Nivo je 50%) • Level is 75% (Nivo je 75%) • Level is 100% (Nivo je 100%)
Unobtrusive Mode	<p>Omogućava podešavanje režima koji isključuje emitovanje svakog svetla i zvuka sa sistema. Opcija je podrazumevano onemogućena.</p>
Miscellaneous Devices	<p>Dozvoljava vam da omogućite ili onemogućite različite uređaje na ploči. Opcije su sledeće:</p> <ul style="list-style-type: none"> • Enable Internal Modem (Omogući interni modem) • Enable Microphone (Omogući mikrofoni) • Enable Camera (Omogući kameru) • Enable Module Bay (Omogući ležište za modul) • Enable ExpressCard (Omogući ExpressCard) • Enable Hard Drive Free Fall Protection (Omogući zaštitu čvrstog diska od pada) <p>Podrazumevana postavka: Svi uređaji su omogućeni</p>

Opcija	Opis
	<p>Možete izabrati da li da omogućite ili onemogućite medijsku karticu. Opcije su sledeće:</p> <ul style="list-style-type: none"> • Enable Media Card (Omogući medijsku karticu) (Podrazumevana postavka) • Disable Media Card (Onemogući medijsku karticu)

Tabela 4. Video

Opcija	Opis
LCD Brightness	Omogućava podešavanje osvetljenja ploče kada je ambijentalni senzor isključen.

Tabela 5. Bezbednost

Opcija	Opis
Admin Password	<p>Omogućava postavljanje, promenu ili brisanje lozinke administratora (admin).</p> <p> NAPOMENA: Administratorsku lozinku morate da postavite pre postavljanja lozinke sistema ili čvrstog diska.</p> <p> NAPOMENA: Uspešno promenjene lozinke su odmah aktivne.</p> <p> NAPOMENA: Brisanjem administratorske lozinke automatski se briše lozinka sistema i čvrstog diska.</p> <p> NAPOMENA: Uspešno promenjene lozinke su odmah aktivne.</p> <p>Podrazumevana postavka: Not set (Nije podešena)</p>
System Password	<p>Omogućava postavljanje, promenu ili brisanje lozinke sistema.</p> <p> NAPOMENA: Uspešno promenjene lozinke su odmah aktivne.</p> <p>Podrazumevana postavka: Not set (Nije podešena)</p>
Internal HDD-0 Password	<p>Ovo polje omogućava da postavite, promenite ili izbrišete lozinku administratora (admin) (ponekad se naziva lozinka za podešavanje). Lozinka administratora omogućava nekoliko funkcija bezbednosti.</p> <p>Disk jedinica nema podrazumevano postavljenu lozinku.</p> <ul style="list-style-type: none"> • Enter the old password (Unesi staru lozinku) • Enter the new password (Unesi novu lozinku) • Confirm the new password (Potvrdi novu lozinku)
Strong Password	<p>Omogućava vam da podesite opciju da uvek postavljate sigurne lozinke.</p> <p>Podrazumevana postavka: Nije izabrana opcija Enable Strong Password (Omogući sigurnu lozinku).</p>
Password Configuration	Možete definisati dužinu lozinke. Min.=4, Maks.= 32
Password Bypass	<p>Dozvoljava vam da omogućite ili onemogućite dozvolu za premošćavanje lozinke sistema i unutrašnjeg čvrstog diska kada su one postavljene. Opcije su:</p> <ul style="list-style-type: none"> • Disabled (Onemogućeno, podrazumevana postavka) • Reboot bypass (Ponovo pokreni premošćavanje)



Opcija	Opis
Password Change	<p>Dozvoljava vam da omogućite ili onemogućite dozvolu za promenu lozinke sistema i čvrstog diska kada je postavljena administratorska lozinka.</p> <p>Allow Non-Admin Password Changes (Dozvoli promene neadministratorskih lozinki) (Podrazumevana postavka)</p>
Non-Admin Setup Changes	<p>Omogućava vam da utvrdite da li su promene u opciji podešavanja dozvoljene kada se postavi administratorska lozinka. Opcija je podrazumevano onemogućena.</p>
TPM Security	<p>Dozvoljava da omogućite Trusted Platform Module (TPM) tokom POST procedure. Opcija je podrazumevano onemogućena.</p>
Computrace	<p>Omogućava vam da uključite ili isključite opcionalni Computrace softver. Opcije su:</p> <ul style="list-style-type: none"> • Deactivate (Deaktiviraj, podrazumevana postavka) • Disable (Onemogućiti) • Activate (Aktiviraj) <p> NAPOMENA: Opcije Activate (Aktiviraj) i Disable (Onemogućiti) trajno aktiviraju ili isključuju funkciju i naknadne promene neće biti dozvoljene</p>
CPU XD Support	<p>Dozvoljava vam da omogućite ili onemogućite Execute Disable režim procesora.</p> <p>Enable CPU XD Support (Omogućiti podršku za CPU XD)(Podrazumevana postavka)</p>
OROM Keyboard Access	<p>Omogućava vam da podesite pristup za ulazak u ekrane za Option ROM Configuration pomoću brzih tastera prilikom pokretanja sistema. Opcije su:</p> <ul style="list-style-type: none"> • Enable (Omogućiti, podrazumevana postavka) • One Time Enable (Omogućiti jednom) • Disable (Onemogućiti)
Admin Setup Lockout	<p>Omogućava da sprečite da korisnici ulaze u program za podešavanje kada je postavljena administratorska lozinka.</p> <ul style="list-style-type: none"> • Enable Admin Setup Lockout (Omogućiti zaključavanje podešavanja admin) - ova opcija nije podrazumevano podešena.

Tabela 6. Secure Boot

Opcija	Opis
Secure Boot Enable	<p>Dozvoljava vam da omogućite ili onemogućite funkciju bezbednog pokretanja. Opcije su:</p> <ul style="list-style-type: none"> • Disabled (Onemogućeno, podrazumevana postavka) • Enabled (Omogućeno) <p> NAPOMENA: Za omogućen sistem potreban je režim UEFI pokretanja i da omogućena opcija Legacy za ROM bude isključena.</p>
Expert Key Management	<p>Dozvoljava vam manipulaciju baza podataka sa bezbednosnim ključem samo ako je sistem u prilagođenom režimu. Opcija Enable Custom Mode (Omogućiti prilagođeni režim) je podrazumevano onemogućena. Opcije su:</p> <ul style="list-style-type: none"> • PK • KEK



Opcija	Opis
	<ul style="list-style-type: none"> • db • dbx <p>Ako omogućite Custom Mode (Prilagođeni režim), pojavljuju se važeće opcije za PK, KEK, db i dbx. Opcije su:</p> <ul style="list-style-type: none"> • Save to File- Sprema ključ u datoteku koju bira korisnik • Replace from File- Menja trenutni ključ ključem iz datoteke koju bira korisnik • Append from File- Dodaje ključ u trenutnu bazu podataka iz datoteke koju bira korisnik • Delete- Briše izabrani ključ • Reset All Keys- Resetuje na podrazumevano podešavanje • Delete All Keys- Briše sve ključeve <p> NAPOMENA: Ako onemogućite prilagođeni režim, sve izvršene promene biće obrisane i ključevi će se vratiti na podrazumevane postavke.</p>

Tabela 7. Performanse

Opcija	Opis
Multi Core Support	<p>Ovo polje određuje da li će za proces biti omogućeno jedno ili više jezgara. Performanse nekih aplikacija će se poboljšati sa dodatnim jezgrima. Ova opcija je podrazumevano omogućena. Dozvoljava vam da omogućite ili onemogućite podršku više jezgara za procesor. Opcije su:</p> <ul style="list-style-type: none"> • All (Sva, podrazumevana postavka) • 1 • 2
Intel SpeedStep	<p>Dozvoljava vam da omogućite ili onemogućite Intel SpeedStep funkciju.</p> <p>Podrazumevana postavka: Enable Intel SpeedStep (Omogući Intel SpeedStep)</p>
C States Control	<p>Dozvoljava da omogućite ili onemogućite dodatna stanja mirovanja procesora. Ova opcija je podrazumevano omogućena.</p>
Limit CPUID	<p>Omogućava da ograničite maksimalnu vrednost koju će podržavati standardna CPUID funkcija procesora. Opcija je podrazumevano onemogućena.</p>
Intel TurboBoost	<p>Dozvoljava vam da omogućite ili onemogućite Intel TurboBoost režim procesora.</p> <p>Podrazumevana postavka: Enable Intel TurboBoost (Omogući Intel TurboBoost)</p>
Hyper-Thread Control	<p>Dozvoljava vam da omogućite ili onemogućite HyperThreading tehnologiju u procesoru.</p>

Opcija	Opis
Rapid Start Technology	Podrazumevana postavka: Enabled (Omogućeno) Omogućava da postavite vreme brzog pokretanja. Opcija je podrazumevano postavljena.

Tabela 8. Upravljanje energijom

Opcija	Opis
AC Behavior	Omogućava računaru da se automatski napaja kada je AC adapter priključen. Ova opcija je onemogućena. <ul style="list-style-type: none"> Wake on AC (Pokretanje na AC)
Auto On Time	Omogućava postavljanje vremena za automatsko uključenje računara. Opcije su: <ul style="list-style-type: none"> Disabled (Onemogućeno, podrazumevana postavka) Every Day (Svakog dana) Weekdays (Radnim danima) Select Days (Izabranim danima) - Sistem će se uključiti izabranim danima u podešeno vreme. <p> NAPOMENA: Ova opcija ne funkcioniše ako isključite računar pomoću prekidača na produžnom kablu ili zaštiti od proboja ili ako je opcija Auto Power (Automatsko napajanje) onemogućena.</p>
USB Wake Support	Dozvoljava vam da omogućite pokretanje računara iz režima pripravnosti pomoću USB-a. Opcija je onemogućena <ul style="list-style-type: none"> Enable USB Wake Support (Omogući podršku USB pokretanja)
Wireless Radio Control	Omogućava kontrolu WLAN i WWAN radija. Opcije su: <ul style="list-style-type: none"> Control WLAN radio (Kontroliši WLAN radio) Control WWAN radio (Kontroliši WWAN radio) <p>Podrazumevana postavka: Obe opcije su onemogućene.</p>
Wake on LAN/WLAN	Ova opcija omogućava uključivanje računara pomoću specijalnog signala LAN mreže. Ova postavka ne utiče na aktiviranje računara iz stanja pripravnosti i mora biti omogućena u operativnom sistemu. Ova funkcija može da se koristi samo kada je računar priključen na napajanje naizmeničnom strujom. <ul style="list-style-type: none"> Disabled (Onemogućeno) – ne dozvoljava pokretanje sistema specijalnim signalima sa LAN mreže kada dobije signal za buđenje sa LAN ili bežične LAN mreže. (Podrazumevana postavka) LAN Only (Samo LAN) – dozvoljava pokretanje sistema specijalnim signalima sa LAN mreže. WLAN Only (Samo WLAN) LAN or WLAN (LAN ili WLAN) LAN with PXE Boot (LAN sa PXE pokretanje)
Block Sleep	Omogućava vam da sprečite računar da pređe u stanje mirovanja. Opcija je podrazumevano onemogućena.

Opcija	Opis
	<ul style="list-style-type: none"> Block Sleep (Blokiraj spavanje) (S3)
Peak Shift	Omogućava da postavite pomeranje vršne vrednosti. Opcija je podrazumevano onemogućena.
Advanced Battery Charge Configuration	Dozvoljava da omogućite režim naprednog punjenja baterije. Opcija je podrazumevano onemogućena.
Primary Battery Charge Configuration	Trenutno je priključena baterija dugog radnog veka (Long Life Cycle). Konfiguracija punjenja se ne može menjati sa ovom vrstom baterije.
Battery Slice Charge Configuration	Omogućava vam da definišete kako se puni baterija. Opcije su: <ul style="list-style-type: none"> Standard Charge (Standardno punjenje) Express Charge (Brzo punjenje, podrazumevana postavka)
Intel(R) Smart Connect Technology	Dozvoljava da omogućite da sistem prepozna bežičnu vezu u blizini dok je sistem u stanju mirovanja. Opcija je podrazumevano onemogućena.

Tabela 9. POST Behavior

Opcija	Opis
Adapter Warnings	Omogućava vam da aktivirate poruke upozorenja za adapter kada se koriste adapteri odgovarajuće snage. Opcija je podrazumevano omogućena. <ul style="list-style-type: none"> Enable Adapter Warnings (Omogući upozorenja za adapter)
Keypad (Embedded)	Omogućava da izaberete jedan ili dva načina da omogućite tastaturu koja je ugrađena u unutrašnju tastaturu. Opcije su: <ul style="list-style-type: none"> Fn Key Only (Samo Fn tasteri) (podrazumevana postavka) By Numlock (Putem Numlock)
Mouse/Touchpad	Omogućava vam da definišete na koji način računar obrađuje podatke miša i tačpeda. Opcije su: <ul style="list-style-type: none"> Serial Mouse (Serijski miš) PS2 Mouse (PS2 miš) Touchpad/PS-2 Mouse (Tačped/PS-2 miš, podrazumevana postavka)
Numlock Enable	Određuje da li se funkcija NumLock može omogućiti prilikom pokretanja sistema. Ova opcija je podrazumevano omogućena. <ul style="list-style-type: none"> Enable Numlock (Omogući zaključavanje numeričke tastature)
Fn Key Emulation	Omogućava vam da uparite tastersku funkciju <Scroll Lock> na PS-2 tastaturi sa tasterskom funkcijom <Fn> na internoj tastaturi. Opcija je podrazumevano omogućena. <ul style="list-style-type: none"> Enable Fn Key Emulation (Omogući emulaciju Fn tastera)
Fastboot	Omogućava ubrzavanje procesa pokretanja. Opcije su sledeće: <ul style="list-style-type: none"> Minimal (Minimalno) Thorough (Kroz) (podrazumevana postavka)

Opcija	Opis
	<ul style="list-style-type: none"> • Auto (Automatski)
Extend BIOS POST Time	Omogućava da kreirate dodatno odlaganje pre pokretanja sistema. Opcije su: <ul style="list-style-type: none"> • 0 seconds (0 sekundi) (Podrazumevana postavka) • 5 seconds (5 sekundi) • 10 seconds (10 sekundi)
MEBx Hotkey	Dozvoljava da prema potrebi omogućite funkciju MEBx interventnog tastera. Opcija je podrazumevano omogućena.

Tabela 10. Podrška za virtuelizaciju

Opcija	Opis
Virtualization	Ova opcija određuje da li monitor virtuelne mašine (VMM) može koristiti dodatne hardverske mogućnosti koje obezbeđuje Intel Virtualization tehnologija. <ul style="list-style-type: none"> • Enable Intel Virtualization Technology (Omogući Intel Virtualization tehnologiju) - podrazumevana postavka.

Tabela 11. Bežična mreža

Opcija	Opis
Wireless Switch	Omogućava vam da utvrdite kojim se bežičnim uređajima može upravljati putem prekidača za bežičnu mrežu. Opcije su: <ul style="list-style-type: none"> • WWAN • WiGig • WLAN • Bluetooth Sve opcije su podrazumevano omogućene.
Wireless Device Enable	Dozvoljava vam da omogućite ili onemogućite bežične uređaje. Opcije su: <ul style="list-style-type: none"> • WWAN • Bluetooth • WLAN/WiGig Sve opcije su podrazumevano omogućene.

Tabela 12. Održavanje



Opcija	Opis
Service Tag	Prikazuje servisnu oznaku računara.
Asset Tag	Omogućava kreiranje oznake delova sistema ako oznaka nije već postavljena. Ova opcija nije podrazumevano postavljena.

Tabela 13. Evidencije sistemskih događaja

Opcija	Opis
BIOS events	Prikazuje evidenciju događaja sistema i omogućava brisanje evidencije.
Thermal Events	Prikazuje evidenciju termalnih događaja i omogućava brisanje evidencije.
Power Events	Prikazuje evidenciju događaja napajanja i omogućava brisanje evidencije.

Ažuriranje BIOS-a

Preporučuje se da ažurirate BIOS (podešavanje sistema), nakon zamene matične ploče ili ako je dostupna dopuna. Za laptop računare, proverite da li je baterija računara potpuno napunjena i priključena na strujnu utičnicu

1. Restartujte računar.
2. Idite na **dell.com/support**.
3. Ako imate servisnu oznaku ili kod za brzi servis računara:
 -  **NAPOMENA:** Da biste pronašli servisnu oznaku kliknite na **Where is my Service Tag? (Gde je moja servisna oznaka?)**
 -  **NAPOMENA:** Ako ne možete da pronađete servisnu oznaku, kliknite na **Detect Service Tag (Otkrij servisnu oznaku)**. Nastavite prema uputstvima na ekranu.
4. Unesite **servisnu oznaku** ili **kod za brzi servis** i kliknite na **Submit (Pošalji)**.
5. Ako ne možete da locirate ili pronađete servisnu oznaku, kliknite na kategoriju proizvoda vašeg računara.
6. Izaberite **Product Type (Tip proizvoda)** sa liste.
7. Izaberite model računara i pojaviće se stranica **Product Support (Podrška za proizvod)** vašeg računara.
8. Kliknite na karticu **Drivers & Downloads (Programi i preuzimanja)**.
9. Na ekranu sa upravljačkim programima i preuzimanjima, u padajućoj listi **Operating System (Operativni sistem)** izaberite **BIOS**.
10. Pronađite najnoviju BIOS datoteku i kliknite na **Download File (Preuzmi datoteku)**.
11. Izaberite način preuzimanja koji vam najviše odgovara u prozoru **Please select your download method below (Izaberite način preuzimanja u nastavku)**; kliknite na **Download File (Preuzmi datoteku)**.
Pojavljuje se prozor **File Download (Preuzimanje datoteke)**.
12. Kliknite na **Save (Sačuvaj)** da biste sačuvali datoteku na računaru.
13. Kliknite na **Run (Pokreni)** da biste instalirali ažurirana podešavanja BIOS-a na računar.
Sledite uputstva na ekranu.


Lozinka sistema i lozinka za podešavanje

Možete da kreirate lozinku sistema i lozinku za podešavanje da biste zaštitili računar.

Tip lozinke	Opis
Lozinka sistema	Lozinka koju morate uneti da biste se prijavili na sistem.
Lozinka za podešavanje	Lozinka koju morate uneti da biste pristupili i izmenili podešavanja BIOS-a na računaru.


 **OPREZ:** Lozinke pružaju osnovni nivo bezbednosti podataka na računaru.

 **OPREZ:** Svako može pristupiti podacima ukladištenim na računaru ako računar nije zaključan ili pod nadzorom.

 **NAPOMENA:** Računar se isporučuje sa onemogućenom funkcijom lozinke sistema i lozinke za podešavanje.

Dodeljivanje lozinke sistema i lozinke za podešavanje

Možete da dodelite novu **lozinku sistema** i/ili **lozinku za podešavanje** ili promenite postojeću **lozinku sistema** i/ili **lozinku za podešavanje** samo kada je **Password Status (Status lozinke) Unlocked (Otključana)**. Ako je status lozinke **Locked (Zaključana)**, nije moguće promeniti lozinku sistema.

 **NAPOMENA:** Ako je kratkospojnik lozinke onemogućen, postojeća lozinka sistema i lozinka za podešavanje se brišu i nije potrebno da unosite lozinku sistema da biste se prijavili na računar.

Da biste pristupili podešavanju sistema, pritisnite <F2> odmah nakon uključivanja ili ponovnog pokretanja.

1. U **BIOS-u sistema** ili ekranu **System Setup (Podešavanje sistema)**, izaberite **System Security (Bezbednost sistema)** i pritisnite <Enter>.

Pojavljuje se ekran **System Security (Bezbednost sistema)**.

2. Na ekranu **System Security (Bezbednost sistema)**, proverite da li je **Password Status (Status lozinke) Unlocked (Otključano)**.

3. Izaberite **System Password (Lozinka sistema)**, unesite lozinku sistema i pritisnite <Enter> ili <Tab>.

Koristite sledeće smernice da biste dodelili lozinku sistema:

- Lozinka može imati do 32 znakova.
- Lozinka može sadržati brojeve od 0 do 9.
- Dozvoljena su samo mala slova, dok mala slova nisu dozvoljena.
- Dozvoljeni su samo sledeći specijalni znaci: razmak, ("), (+), (,), (-), (.), (/), (:), (|), (\), (|), (^).

Ponovo unesite lozinku sistema kada se to od vas zatraži.

4. Unesite lozinku sistema koju ste uneli ranije i kliknite na **OK**.
5. Izaberite **Setup Password (Lozinka za podešavanje)**, unesite lozinku sistema i pritisnite <Enter> ili <Tab>.
Pojavljuje se poruka da ponovo unesete lozinku za podešavanje.
6. Unesite lozinku za podešavanje koju ste uneli ranije i kliknite na **OK**.
7. Pritisnite <Esc> i pojavljuje se poruka za čuvanje promena.
8. Pritisnite <Y> da biste sačuvali promene.

Računar se ponovo pokreće.

Brisanje ili promena postojeće lozinke sistema i/ili lozinke za podešavanje


Proverite da li je **Password Status (Status lozinke) Unlocked (Otključana)** (u programu za podešavanje sistema (System Setup)) pre nego što pokušate da obrišete ili izmenite postojeću lozinku sistema i/ili lozinku za podešavanje. Lozinku sistema ili lozinku za podešavanje ne možete da promenite ako je **Password Status (Status lozinke) Locked (Zaključana)**. Da biste pristupili programu za podešavanje sistema (System Setup), pritisnite <F2> odmah nakon uključivanja ili ponovnog uključivanja.

1. U **BIOS-u sistema** ili ekranu **System Setup (Podešavanje sistema)**, izaberite **System Security (Bezbednost sistema)** i pritisnite <Enter>.

Prikazuje se ekran **System Security (Bezbednost sistema)**.

2. Na ekranu **System Security (Bezbednost sistema)**, proverite da li je **Password Status (Status lozinke) Unlocked (Otključano)**.

3. Izaberite **System Password (Lozinka sistema)**, izmenite ili obrišite postojeću lozinku sistema i pritisnite <Enter> ili <Tab>.

4. Izaberite **Setup Password (Lozinka za podešavanje)**, izmenite ili obrišite postojeću lozinku za podešavanje i pritisnite <Enter> ili <Tab>.
 **NAPOMENA:** Ako menjate lozinku sistema i/ili lozinku za podešavanje, ponovo unesite novu lozinku kada se to od vas zatraži. Ako brišete lozinku sistema i/ili lozinku za podešavanje, potvrdite brisanje kada se to od vas zatraži.
5. Pritisnite <Esc> i pojavljuje se poruka za čuvanje promena.
6. Pritisnite <Y> da biste sačuvali promene i izašli iz programa za podešavanje sistema (System Setup).
Računar se ponovo pokreće.

Dijagnostika


Ako imate problem sa računarem, pokrenite ePSA dijagnostiku pre kontaktiranja Dell tehničke podrške. Cilj pokretanja dijagnostike je testiranje hardvera računara bez korišćenja dodatne opreme ili rizika od gubitka podataka. Ukoliko niste u mogućnosti da problem rešite sami, osoblje za servis i podršku može koristiti rezultate dijagnostike kako bi vam pomogli da rešite problem.

Enhanced Pre-Boot System Assessment (ePSA) dijagnostika

ePSA dijagnostika (takode se naziva dijagnostika sistema) vrši sveobuhvatnu proveru hardvera. ePSA dijagnostika je ugrađena zajedno sa BIOS-om a pokreće je BIOS interno. Ugrađena dijagnostika sistema pruža niz opcija za određene uređaje ili grupe uređaja koje vam omogućavaju da:

- Pokrenete testove automatski ili u interaktivnom režimu
- Ponovite testove
- Prikažete ili sačuvate rezultate testova
- Prodete kroz testove kako biste uveli dodatne opcije testiranja da biste obezbedili dodatne informacija o neispravnom(im) uređaju(ima)
- Pregledate statusne poruke koje pružaju informacije o tome da li su testovi uspešno završeni
- Pregledate poruke o greškama koje pružaju informacije o problemima nastalim tokom testiranja





 **OPREZ: Dijagnostiku sistema koristite samo za testiranje vašeg računara. Korišćenje ovog programa na drugim računarima može dovesti do pojave netačnih rezultata ili poruka o greškama.**

 **NAPOMENA:** Neki testovi za posebne uređaje zahtevaju interakciju korisnika. Uvek budite pored terminala računara za vreme obavljanja dijagnostičkih testova.

1. Uključite računar.
2. Dok se sistem računara pokreće, pritisnite taster <F12> kada se pojavi Dell logotip.
3. Na ekranu za podizanje sistema izaberite opciju **Diagnostics (Dijagnostika)**.
Prikazuje se prozor **Enhanced Pre-boot System Assessment (Proširena procena sistema pre podizanja)**, i navode svi uređaji pronađeni na računaru. Dijagnostika pokreće testiranje na svim pronađenim uređajima.
4. Ako želite da pokrenete test na određenom uređaju, pritisnite <Esc> i kliknite na **Yes (Da)** da biste zaustavili dijagnostički test.
5. Izaberite uređaj u levom oknu i kliknite na **Run Tests (Pokreni testove)**.
6. Ako postoje bilo kakvi problemi prikazaće se kodovi grešaka.
Zabeležite kod greške i obavestite kompaniju Dell.

Svetla za status uređaja

Tabela 14. Svetla za status uređaja

	Uključuju se kada uključite računar i trepere kada se računar nalazi u režimu za upravljanje potrošnjom.
	Uključuju se kada računar čita ili upisuje podatke.
	Neprekidno svetle ili trepere kako bi pokazale status punjenja baterije.
	Uključuju se kada je omogućena bežična mreža.

LED lampice za status uređaja se obično nalaze na vrhu ili na levoj strani tastature. Koriste se za prikazivanje slobodne memorije, baterije i povezanost i aktivnost bežičnih uređaja. Osim toga, korisne su kao alatka za dijagnostiku kada postoji mogućnost da sistem padne.

Sledeća tabela navodi tumačenja LED kodova kada se javi moguća greška.

Tabela 15. LED lampice

LED memorije	LED diode napajanja	LED bežične mreže	Opis kvara
Trepćuće svetlo	Stalno svetlo	Stalno svetlo	Moguće je da je došlo do kvara na procesoru.
Stalno svetlo	Trepćuće svetlo	Stalno svetlo	Otkriveni su moduli memorije, ali je došlo do greške.
Trepćuće svetlo	Trepćuće svetlo	Trepćuće svetlo	Došlo je do kvara na matičnoj ploči.
Trepćuće svetlo	Trepćuće svetlo	Stalno svetlo	Moguće je da je došlo do kvara na grafičkoj/video kartici.
Trepćuće svetlo	Trepćuće svetlo	Isključeno svetlo	Greška u sistemu kod inicijalizacije diska Ili Greška u sistemu kod inicijalizacije Opcije ROM.
Trepćuće svetlo	Isključeno svetlo	Trepćuće svetlo	USB kontroler je naišao na problem prilikom inicijalizacije.
Stalno svetlo	Trepćuće svetlo	Trepćuće svetlo	Nije instaliran/otkriven nijedan memorijski modul.
Trepćuće svetlo	Stalno svetlo	Trepćuće svetlo	Ekran je naišao na problem prilikom inicijalizacije.
Isključeno svetlo	Trepćuće svetlo	Trepćuće svetlo	Modem sprečava sistem da završi POST proceduru.
Isključeno svetlo	Trepćuće svetlo	Isključeno svetlo	Inicijalizacija memorije nije uspela ili memorija nije podržana.

Svetla za status baterije

Ako je računar priključen na električnu utičnicu, svetlo baterije svetli na sledeći način:

**Naizmenično
treptuće žuto
svetlo i belo
svetlo**

Neverifikovan ili nepodržan AC adapter koji nije proizveo Dell je priključen na laptop.

**Naizmenično
treptuće žuto
svetlo i stalno
belo svetlo**

Privremeni kvar baterije sa priključenim AC adapterom.

**Stalno treptuće
žuto svetlo**

Nepopravljiv kvar baterije sa priključenim AC adapterom.



Isključeno svetlo

Baterija je potpuno napunjena sa priključenim AC adapterom.

Svetli belo svetlo

Baterija je u režimu punjenja sa priključenim AC adapterom.

Tehničke specifikacije

 **NAPOMENA:** Oprema se može razlikovati u zavisnosti od regiona. Da biste dobili više informacija u vezi sa konfiguracijom vašeg računara, kliknite na ikonu  (Ikona Start) → **Pomoć i podrška**, a zatim izaberite opciju za prikaz informacija o računaru.

 **NAPOMENA:** U sistemu Windows 8, pronadite **Pomoć i podrška** da biste pregledali informacije o računaru.

Tabela 16. System Information

Funkcija	Specifikacije
Skup čipova	Mobile Intel QM87 Express čipset
širina DRAM magistrale	64 bita
Flash EPROM	SPI 32 Mbita, 64 Mbita
PCIe magistrala	100 MHz
Frekvencija eksterne magistrale	PCIe Gen2 (5 GT/s)

Tabela 17. Procesor

Funkcija	Specifikacije
Tipovi	Intel Core i5/i7 serija
L3 keš	3 MB i 4MB

Tabela 18. Memorija

Funkcija	Specifikacije
Konektor za memoriju	Dva SODIMM slota
Kapacitet memorije	1 GB, 2 GB, 4 GB ili 8 GB
Tip memorije	DDR3L SDRAM (1600 MHz)
Minimalna memorija	2 GB
Maksimalna memorija	16 GB

Tabela 19. Audio

Funkcija	Specifikacije
Tip	četvorokanalani audio visoke definicije
Kontroler	Realtek ALC3226
Stereo konverzija	24-bitna (analogno-digitalna i digitalno-analogna)

Funkcija	Specifikacije
Interfejs:	
Interni	audio visoke definicije
Eksterni	ulazni konektor za mikrofonski, stereo slušalice, konektor za eksterne zvučnike
Zvučnici	dva
Pojačavač unutrašnjeg zvučnika	1 W (RMS) po kanalu
Kontrole jačine zvuka	interventni tasteri

Tabela 20. Video


Funkcija	Specifikacije
Tip	integrisan na matičnoj ploči
Kontroler:	
UMA	Intel HD Graphics 4600
Diskretna	AMD Radeon HD 8690M Graphics
Magistrala podataka	PCI-E Gen3 x8
Podrška za spoljašnji ekran	<ul style="list-style-type: none"> • jedan VGA • jedan HDMI
	 NAPOMENA: Podržava dva DP/DVI porta preko bazne stanice.

Tabela 21. Kamera

Funkcije	Specifikacije
Rezolucija kamere	1280 x 720 piksela
Video rezolucija (maksimalna)	1280 x 720 piksela
Dijagonalni ugao prikaza	74 °

Tabela 22. Komunikacija

Funkcije	Specifikacije
Mrežni adapter	10/100/1000 Mb/s Ethernet (RJ-45)
Bežična mreža	interna bežična lokalna mreža (WLAN) i bežična mreža šireg geografskog područja (WWAN)

Tabela 23. Portovi i konektori

Funkcije	Specifikacije
Audio	jedan konektor za mikrofonski/stereo slušalice/zvučnike
Video	jedan 15-pinski VGA konektor i 19-pinski HDMI konektor
Mrežni adapter	jedan RJ-45 konektor
USB	Četiri USB 3.0 konektora
Čitač memorijske kartice	Podržava do SD4.0
Micro Subscriber Identity Module (uSIM) kartica	jedno
Port za priključivanje baze	jedno

Tabela 24. Beskontaktna smart kartica

Funkcija	Specifikacije
Podržane smart kartice/tehnologije	BTO sa USH

Tabela 25. Ekran

Funkcija	Specifikacije
Tip	HD Anti-Glare
Dimenzije:	
Visina	224,30 mm (8,83 inča)
Širina	360,00 mm (14,17 inča)
Dijagonala	396,24 mm (15,60 inča)
Aktivna površina (X/Y)	384 mm X 258 mm (15,12 inča X 10,16 inča)
Maksimalna rezolucija	1920 x 1080
Maksimalna osvetljenost	300 nita
Brzina osvežavanja	60 Hz
Minimalni uglovi prikaza:	
Horizontalni	+/- 60°
Vertikalni	+/- 50°
Maksimalna veličina piksela	0,179

Tabela 26. Tastatura

Funkcija	Specifikacije
Broj tastera	Sjedinjene Američke Države: 83 tastera, Ujedinjeno Kraljevstvo: 84 tastera, Brazil: 85 tastera i Japan: 87 tastera

Tabela 27. Tačped

Funkcija	Specifikacije
Aktivna površina:	
X-osa	80,00 mm
Y-osa	45,00 mm

Tabela 28. Baterija

Funkcija	Specifikacije	
Tip	litijum-jonska sa 6 ćelija (65 Whr)	litijum-jonska sa 9 ćelija (97 Whr)
Dimenzije:		
Dubina	48,08 mm (1,89 inča)	71,79 mm (2,83 inča)
Visina	20,00 mm (0,79 inča)	20,00 mm (0,79 inča)
Širina	208,00 mm (8,19 inča)	214,00 mm (8,43 inča)
Težina	345,00 g (0,76 lb)	524,00 g (1,16 lb)
Napon	11,1 VDC	
Opseg temperature:		
Operativna	0 °C do 50 °C (32° F do 158 °F)	
Neoperativna	-20 °C do 65 °C (4 °F do 149 °F)	
coin-cell baterija	litijumska dugmasta baterija 3 V CR2032	

Tabela 29. AC adapter

Funkcija	Specifikacije
Tip	65 W i 90 W
Ulazni napon	od 100 VAC do 240 VAC
Ulazna struja (maksimalna)	1,5 A
Ulazna frekvencija	50 Hz do 60 Hz
Izlazna struja	3,34 A i 4,62 A
Nazivni izlazni napon	19,5 +/- 1,0 VDC
Opseg temperature:	
Operativna	0 °C do 40 °C (32 °F do 104 °F)
Neoperativna	-40 °C do 70 °C (-40 °F do 158 °F)

Tabela 30. Fizičke karakteristike


Funkcija	Specifikacije
Visina	<ul style="list-style-type: none"> Napred – 28,60 mm (1,12 inča)

Funkcija	Specifikacije
	<ul style="list-style-type: none"> • Pozadi – 30,80 mm (1,21 inča)
Širina	338,00 mm (13,30 inča)
Dubina	232,60 mm (9,16 inča)
Težina	2,12 kg (4,68 lb)

Tabela 31. Okruženje

Funkcija	Specifikacije
Temperatura:	
Operativna	0 °C do 35 °C (32 °F do 95 °F)
Skladištenje	–40 °C do 65 °C (–40 °F do 149 °F)
Relativna vlažnost (maksimalna):	
Operativna	10 % do 90 % (bez kondenzovanja)
Skladištenje	5 % do 95 % (bez kondenzovanja)
Nadmorska visina (maksimalna):	
Operativna	–15,2 m do 3048 m (–50 ft do 10.000 ft) 0° do 35°C
Neoperativna	–15,24 m do 10.668 m (–50 ft do 35.000 ft)
Nivo zagađenosti vazduha	G1, definisano od strane ISA-S71.04–1985

Kontaktiranje kompanije Dell

 **NAPOMENA:** Ako nemate aktivnu vezu sa Internetom, kontakt informacije možete pronaći na fakturi, otpremnici, računu ili katalogu Dell proizvoda.

Dell nudi nekoliko opcija za onlajn i telefonsku podršku i servis. Dostupnost zavisi od zemlje i proizvoda, a neke usluge možda neće biti dostupne u vašoj oblasti. Ako želite da kontaktirate Dell u vezi prodaje, tehničke podrške ili pitanja u vezi korisničkih usluga:

1. Posetite **dell.com/support**
2. Izaberite svoju kategoriju podrške.
3. Potvrdite vašu zemlju ili region u padajućem meniju "Choose a Country/Region" (Izaberite zemlju/region) u gornjem delu stranice.
4. Izaberite odgovarajuću uslugu ili vezu za podršku na osnovu vaših potreba.